

*Вернуться к оглавлению*

# ПЕХОТА ВЕРМАХТА



**"TORNADO"**



Армейская серия

31

# ПЕХОТА ВЕРМАХТА

ЧАСТЬ 1



«TORNADO»  
RIGA 1997





*«Именем Господа я даю эту священную клятву в том, что буду беспрекословно повиноваться фюреру Немецкого Рейха и народа, Адольфу Гитлеру, и как храбрый солдат буду готов в любое время пожертвовать своей жизнью, чтобы исполнить эту клятву.»*

*Клятва немецкого солдата*

*Верные этой клятве 2960000 немецких солдат сложили свои головы в боях 2-й Мировой войны. Еще 1400000 солдат пропало без вести или погибло в плену.*

*После этой проигранной войны были написаны строки:*

*генералом:*

*«Не ненавистью к другим, ни желанием войны, ни осознанием неизбежности, подкрепленного порывом рабочих и крестьян, надевших серую униформу, но только верностью клятве, которая не давала выбирать.»*

*майором:*

*«Вероятно, солдаты никогда больше не испытают таких трудностей и лишений.»*

*капелланом:*

*«Солдаты, как и жертвы войны, никогда не найдут славы. Но чувство справедливости позволяет удержаться от неправильного понимания и неверных оценок: Лучшее всего это поймет тот, кто в лучшие годы своей жизни стал жертвой ужасающей человеческой трагедии и неспособного верховного командования»*

*ефрейтором:*

*«Только между нами - страх испытывает каждый. И каждый должен снова и снова перебарывать себя перед каждым боем.»*

### **Немецкие пехотные дивизии (1939-1945)**

Немецкая армия, а точнее сухопутные войска, в годы 2-й Мировой войны состояли из танковых, мотопехотных, противотанковых, горнострелковых и пехотных дивизий.

После того, как в 1933 году Адольф Гитлер пришел к власти, прежний рейхсвер (Reichswehr) был переименован в вермахт (Wehrmacht). В 1934 году вермахт насчитывал 21 активную пехотную дивизию. В 1935 году в Германии ввели воинскую повинность после чего немецкая армия стала стремительно увеличиваться в численности. К началу войны вермахт располагал уже 41 пехотной дивизией (с 1 по 46, пехотных дивизий с номерами 13, 37, 40, 42 и 43 в составе вермахта никогда не существовало).

Во время войны прошло 35 так называемых «волн формирования» новых дивизий. Последняя из сформированных пехотных дивизий носила номер 719, хотя всего за время войны было сформировано только 294 пехотные дивизии. Некоторые из этих дивизий переформировали в мотопехотные дивизии, а некоторые со временем расформировали. Остальные дивизии из 719 были полевыми учебными (Feldausbildungsdivisionen), караульными (Sicherungsdivisionen), гарнизонными (Bodenstaendige Divisionen), дивизиями береговой обороны (Kuestenverteilungsddivisionen), запасными и учебными (Ersatz- und Ausbildungsdivisionen) дивизиями. В последние годы войны формальный статус дивизий получили некоторые боевые группы - импровизированные боевые части, по численности значительно уступавшие обычным пехотным дивизиям.





*Пехотные части на одном из парадов в Берлине*

### Действия пехотных дивизий

1939 - 37,5 дивизий участвовали в польской кампании, 38 дивизий находились на Западном фронте.

1940 - 5 дивизий участвовали в норвежской кампании.

1940 - К началу французской кампании вермахт располагал 141 пехотной дивизией. 123 участвовали в боях во Франции, 5 входили в состав оккупационных войск в Польше, 5 находились в Дании и Норвегии, а 8 оставались в Рейхе. После французской кампании 23 пехотные дивизии были расформированы или преобразованы.

1941 - 4 дивизии участвовали в балканской кампании.

1941 - К началу войны с Советским Союзом вермахт располагал 152 дивизиями, из которых 99 находилось на востоке, 38 на западе, 8 в Норвегии, 8 на Балканах, одна в Дании и одна в Финляндии. После начала боев число дивизий на востоке возросло до 119.

1944 - К началу высадки союзников в Нормандии, там находилось 17 пехотных дивизий.

### Пехотная дивизия военного времени

(Пример: 9-я пехотная дивизия по состоянию на 15 апреля 1940 года)

#### Штаб дивизии

Мотоциклетный курьерский взвод  
Картографический или типографский взвод (2 пулемета)

#### Боевые части

3 пехотных полка, каждый полк имеет в составе:

штаб полка  
взвод связи  
кавалерийский взвод  
саперный взвод  
полковой оркестр

#### Рота полковой артиллерии (на конной тяге):

6 легких 75-мм пушек  
2 тяжелые 150-мм пушки

#### Рота истребителей танков (моторизованная):

12 37-мм противотанковых пушек, 4 ручных пулемета

#### Три пехотных батальона, в составе каждого батальона:

Штаб батальона и взвод связи

Три стрелковые роты с 12 ручными пулеметами  
Три легких миномета и 3 противотанковых ружья  
Одна пулеметная рота с 12 станковыми пулеметами, 6 тяжелыми минометами.

1 колонна легкой пехоты.

Все части дивизии, за исключением штабных автомашин и роты истребителей танков, используют конную тягу.

#### 1 разведывательный отряд

Штаб, моторизованный разведывательный взвод (9 ручных пулеметов)

#### Отделение велосипедистов:

9 ручных пулеметов, 2 станковых пулемета, 3 легких миномета

#### Тяжелый (моторизованный) дивизион:

2 легкие 75-мм пехотные пушки, 3 37-мм противотанковые пушки, 3 легкие броневые автомобили (Panzerspaewagen).



*На земле Польши, 1939 г.*





*Солдаты вермахта во Франции, 1940 г.*

**Моторизованный отряд истребителей танков:**

Штаб и взвод связи  
3 роты истребителей танков:  
12 37-мм противотанковых пушек, 6 ручных пулеметов.

**1 артиллерийский полк**

Штаб и взвод связи  
3 легких дивизиона  
Штаб, взвод связи и взвод корректировщиков  
3 батареи, в каждой 4 105-мм легкие полевые гаубицы и два ручных пулемета.  
1 артиллерийская колонна  
*1 тяжелый артиллерийский дивизион*  
Штаб, связной, корректировочный и картографический взводы.  
3 батареи по 4 тяжелые полевые гаубицы.  
2 ручных пулемета  
1 артиллерийское орудие

Все части полка, за исключением штабных автомашин, на конной тяге. Со временем тяжелое отделение моторизовали.

1 саперный батальон  
штаб и батальонный оркестр  
3 саперные роты (2 на конной тяге, 1 моторизованная)  
3 противотанковых ружья, 3 огнемета  
1 колонна мостоукладчиков (моторизованная)  
1 легкая саперная колонна (моторизованная)  
1 батальон связи  
штаб  
1 телефонная рота (частично моторизованная)  
1 радиорота (моторизованная)  
1 легкая рота связи (моторизованная)

**Тыловые службы**

**Административные службы**

1 продовольственный отряд  
1 пекарная рота  
1 скотобойный взвод  
(все моторизованные)

**Службы снабжения**

6 колонн снабжения (3 конные, 3 моторизованные)  
1 топливная колонна  
1 ремонтная рота  
1 рота снабжения

**Медицинские службы**

2 медицинские роты (1 конная, 1 моторизованная)  
1 полевой госпиталь (моторизованный)  
2 санитарных взвода (моторизованы)

**Ветеринарные службы**

1 ветеринарная служба (конная)

**Военная полиция**

1 взвод военной полиции

**Почтовая служба**

1 почтовое отделение (моторизованное)

Большинство немецких дивизий также имели один полевой запасной батальон, состоящий из 3-5 рот.

Отдельные части обозначались арабскими или римскими цифрами. Например, 1. - 1-я рота, I. - 1-й батальон, Inf.Reg. 1 - 1-й пехотный полк и т.д. Таким образом 1./InfReg 1 - 1-я рота 1-го пехотного полка, а II./Art.Reg.8 - 2-й дивизион 8-го артиллерийского полка.

Хотя дивизии не всегда имели одинаковую структуру, различия в их штатном расписании были минимальны. Значительные организа-





*Пехотное подразделение проходит через поселок на Восточном фронте, 1941 г.*

ционные отличия встречались очень редко.

Согласно штатному расписанию (KStN) дивизия должна была иметь (без учета полевого запасного батальона):

518 офицеров, 102 чиновника, 2573 унтер-офицера и 13667 солдат. Таким образом общая численность дивизии составляла 16860 человек.

В составе пехотных дивизий женщин не было.

#### **Вооружение дивизии состояло из:**

3681 пистолета, 12609 винтовок, 312 пистолетов-пулеметов, 90 противотанковых ружей, 425 ручных пулеметов, 110 станковых пулеметов, 84 50-мм легких минометов, 54 тяжелых 81-мм минометов, 75 37-мм противотанковых пушек, 20 легких 75-мм пехотных пушек, 36 легких 105-мм пехотных гаубиц, 12 150-мм полевых гаубиц, 9 огнеметов и 3 легких разведывательных бронев-автомобилей.

#### **Дивизия располагала:**

1743 верховыми лошадьми, 3632 тягловыми лошадьми, 895 повозками, 31 прицепами, 500 велосипедами, 530 мотоциклами (190 с колясками), 394 автомобилями, 536 грузовиками (67 с прицепами).

#### **Солдат**

##### **Униформа**

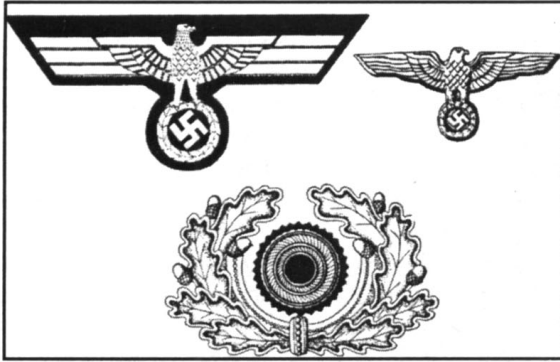
Весь личный состав пехотной дивизии носил единую униформу серого (feldgrau) цвета. Звание военнослужащих определялось при помощи знаков различия. Единственное исключение составляли кавалеристы и водите-

ли (об этом будет рассказано дальше).

Серая униформа состояла из длинных брюк, заправленных в кованые сапоги, серого кителя с двумя погонами, двумя нагрудными и двумя боковыми кителями (над правым нагрудным карманом нашивался армейский орел). Сзади к кителю пришивались две шлевки, через которые пропускался поясной ремень. Первоначально китель носили с галстуком, который затем уступил место шейному платку. На левом рукаве сверху нашивались знаки различия, на нижней части правого рукава находились знаки воинской специальности. Во внутреннем кармане кителя хранился большой пакет с бинтом. Второй бинт меньшего размера находился в правом нагрудном кармане. Пилотка (Schiffchen) украшалась небольшой кокардой цветов государственного флага (черный, белый и красный). Нижнее белье состояло из белых длинных кальсон, нижней рубашки без воротника и серых шер-



*Любую свободную минуту солдаты использовали для отдыха*



*Эмблемы и кокарда*

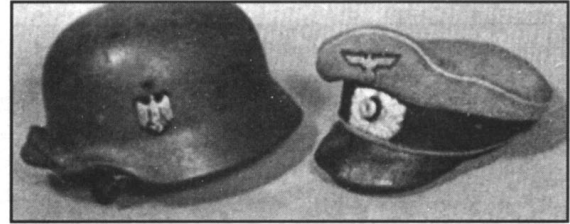
стяжных носков. Размер носков можно было определить по числу белых колец на них. С сапогами солдаты часто использовали портянки.

Каждый солдат всегда имел при себе еще два предмета. В левом нагрудном кармане хранилась солдатская книжка. В солдатской книжке отображалась вся карьера солдата. На внутренней странице обложки помещалась фотография и подпись солдата. На первой странице проставлялся личный номер, номер идентификационного диска и список повышений по службе. На остальных страницах находился адрес ближайших родственников солдата, размер униформы и экипировки, перечень воинских специальностей, данные о прививках, данные о ранениях и пребывании в госпиталях, размер жалования, список полученных наград и отпусков более чем на пять дней.

Другим неизменным предметом был идентификационный диск, носимый на шнурке вокруг шеи. Диск состоял из двух алюминиевых частей, где были проштампованы фамилия солдата и номер полевой почты части. Когда солдат погибал, диск переламывали пополам и одна половина отправлялась к офицеру похо-



*Солдатские полевые китель и брюки*



*Каска, офицерская фуражка и сапоги*

ронной команды или полковому священнику.

В карманах брюк и кителя солдат хранил личные вещи (фотографии, письма), а также разные полезные предметы вроде столового прибора, носового платка, спичек, бумаги, свечи, веревки, складного ножа, открывалки, курительных принадлежностей и пр.

Зимняя одежда состояла из серой суконной шинели, тонкого шерстяного жилета, шерстяных рукавиц, шерстяного пояса, шерстяного подшлемника или наушников и шарфа.

Полевая униформа оставалась такой до конца войны. Единственное изменение произошло в 1943 году, когда вместо пилотки было введено кепи по образцу кепи использовавшегося в горнострелковых дивизиях и в частях *Deutsches Afrikakorps*.

Зимняя униформа была пересмотрена в зиму 1942/43 года. Теперь она состояла из толстых суконных брюк и куртки, меховой шапки и войлочных сапог. Брюки и куртка были скроены таким образом, чтобы их можно было надевать поверх стандартной униформы. Кроме того, брюки и куртку можно было выворачивать (одна сторона их была белого цвета, в то время как другая - покрыта камуфляжем). В добавок солдаты могли носить стеганные брюки и меховой полушубок. Водители, караульные и др. получали меховые или овечьи шубы.

Дополнительные предметы униформы солдаты носили в ранце или сдавали их в обоз. Среди дополнительных предметов униформы можно назвать белые рабочие куртку и штаны, шнурованные ботинки, смену нижнего белья, полотенце, носовые платки, одежду для занятия спортом и плаванием, спортивные туфли и шерстяное одеяло. Все перечисленное выше использовалось





### Противогаз с коробкой и экипировка солдата

по мере необходимости.

Униформа и белье подлежали замене после определенного срока или в случае негодности.

Кавалеристы и кучера носили бриджи для верховой езды, усиленные кожаными накладками и сапоги со шпорами. Мотоциклисты и другие водители носили прорезиненные плащи, полы которых можно было застегивать вокруг ног наподобие брюк, что облегчало езду на мотоцикле.

Полевая офицерская униформа немногим отличалась от солдатской. Офицеры также могли носить бриджи и кавалерийские сапоги. К кителю крепились серебряные погоны и петлицы. В качестве головного убора офицеры использовали фуражку. Офицерская экипировка в 1939 году еще включала в себя португую, но ее ношение отменили в 1940 году. Первоначально офицерская экипировка изготавливалась из кожи коричневого цвета (солдатская экипировка была черной), но затем офицеры получили приказ перекрасить униформу в черный цвет, чтобы в бою не слишком выделяться на фоне солдат.

### Экипировка

Главная часть стандартной экипировки - черный кожаный поясной ремень с прямоугольной пряжкой, украшенной изображением орла и

девизом «Gott mit uns» («С нами Бог»). К поясному ремню подвешивалась пистолетная кобура и/или две трехсекционные патронные сумки. Каждая патронная сумка вмещала 30 патронов. Сзади и справа к поясному мешку при помощи двух петель и крюка подвешивался продмешок. В продмешке хранился суточный сухой паек. Кроме того, в продмешке в круглой бакелитовой коробке помещался запас сливочного масла или жира. Обычно в продмешке также хранились инструменты для чистки оружия, дополнительный боекомплект и неприкосновенный запас, состоявший из 500 г каленых сухарей и 200 г консервированного мяса. НЗ можно было использовать лишь в крайних случаях, однако в действительности понятие крайнего случая трактовалось очень широко, особенно на Восточном фронте. К поясному ремню подвешивалась фляжка емкостью 0,75 л, помещенная в войлочный футляр. Сверху фляжка закрывалась колпачком, который можно было использовать в качестве стакана.

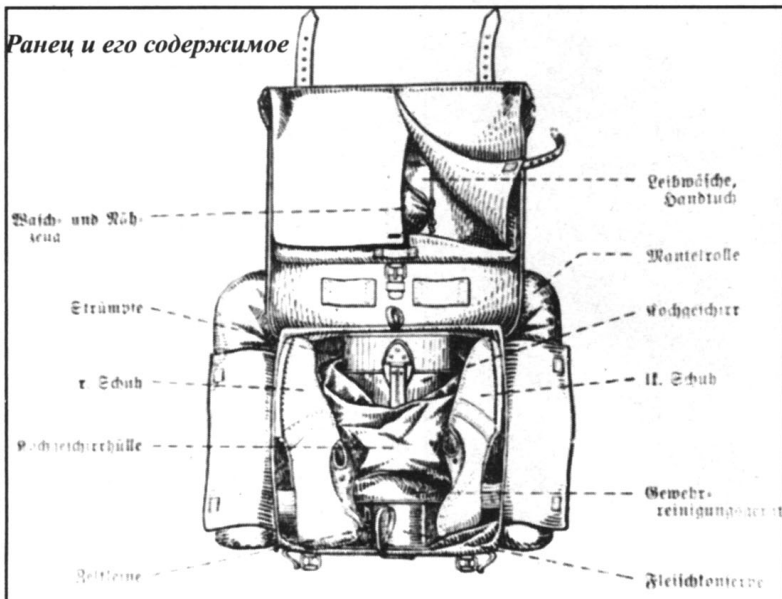
Сзади и слева на кожаной подвеске носили малую саперную лопату, к которой сверху крепился штык. Лопату использовали для рытья окопов, а также в рукопашном бою в качестве холодного оружия. Одно время использовалась складная лопата, которую можно было использовать для перекусывания колючей проволоки, но опыт показал непрактичность этой модели.

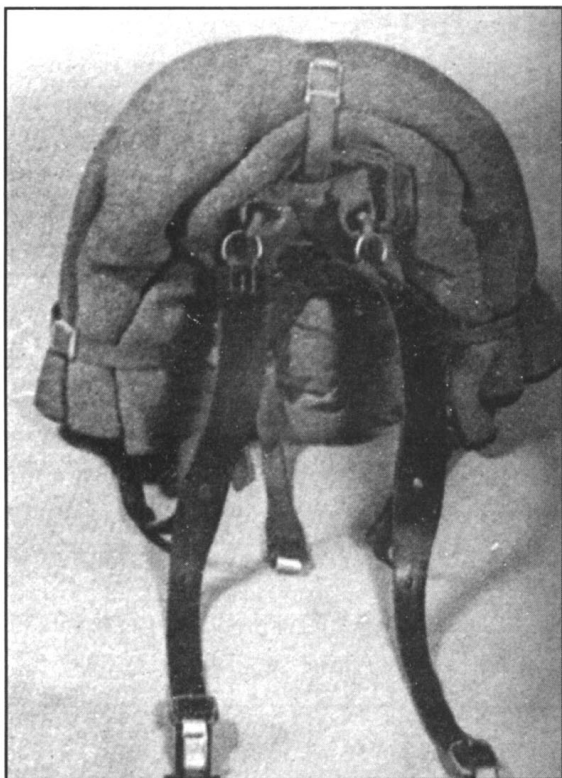
Также слева подвешивали на тонком брезентовом ремне жестяную канистру с противогазной маской образца 1930 года. До 1940 года солдаты также носили на груди газозащитную накидку из импрегнированной ткани. Для защиты от химического оружия солдаты также имели при себе таблетки с антидотом - «Лозантином». Однако после 1940 года антидот и накидку не использовали, поскольку не существовало прямой угрозы химической атаки.

Экипировка весила изрядно: поясной ремень 0,25 кг, две заполненные патронные сумки 2,06 кг, пустой продмешок 0,24 кг, хлеб 0,5 кг, банка мясных консервов 0,65 кг, маленькая банка с жиром 0,15 кг, фляжка (заполненная) 1,07 кг, лопата 1,11 кг, штык 0,65 кг, противогаз 1,93 кг - итого более 8 кг.

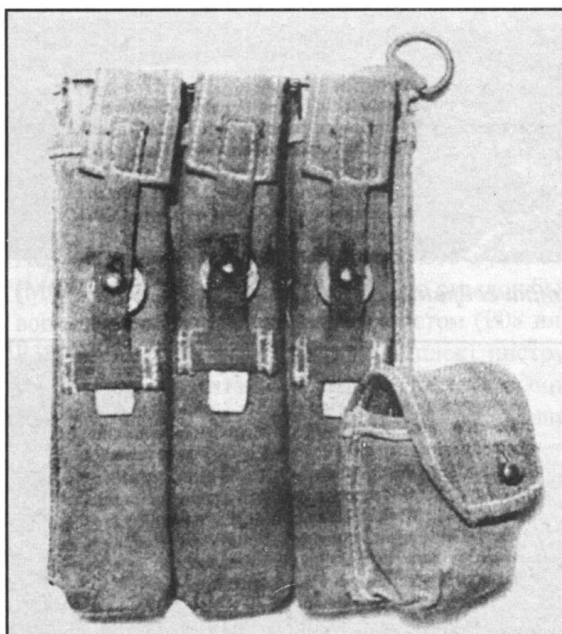
Экипировка весила изрядно: поясной ремень 0,25 кг, две заполненные патронные сумки 2,06 кг, пустой продмешок 0,24 кг, хлеб 0,5 кг, банка мясных консервов 0,65 кг, маленькая банка с жиром 0,15 кг, фляжка (заполненная) 1,07 кг, лопата 1,11 кг, штык 0,65 кг, противогаз 1,93 кг - итого более 8 кг.

Перед боем вместо пилотки солдаты надевали серую стальную каску (Stahlhelm), которую в походном положении обычно носили подвешенной к поясному ремню. Стандартная каска образца 1935 года несла по бокам две эмблемы: справа кокарду цветов государственного флага, а слева - эмблему рода войск. Толщина каски колебалась в преде-





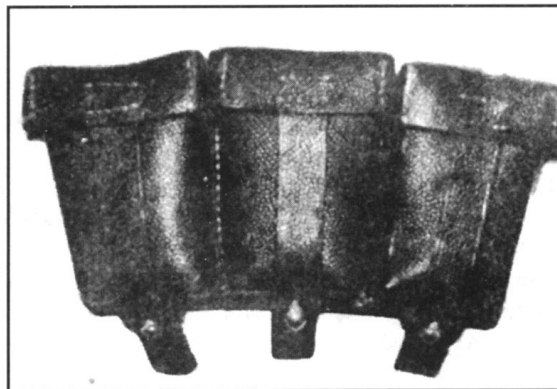
*Штурмовой комплект - котелок и скатка вокруг него*



*Патронные сумки к МР 38/40*

лах 1,1-1,2 мм. Каски изготавливались пяти размеров, масса каски 1,34 кг. С течением времени ношение эмблем отменили, тем более что широкое применение маскировочных чехлов делало их использование совершенно бессмысленным.

Наконец, солдаты могли носить штурмовой комплект. Комплект состоял из кожаных ремней, крепившихся к поясному ремню в трех точках: спереди слева и справа и сзади по центру. За спиной к ремню пристегивался алюминиевый ко-



*Патронные сумки к карабину*

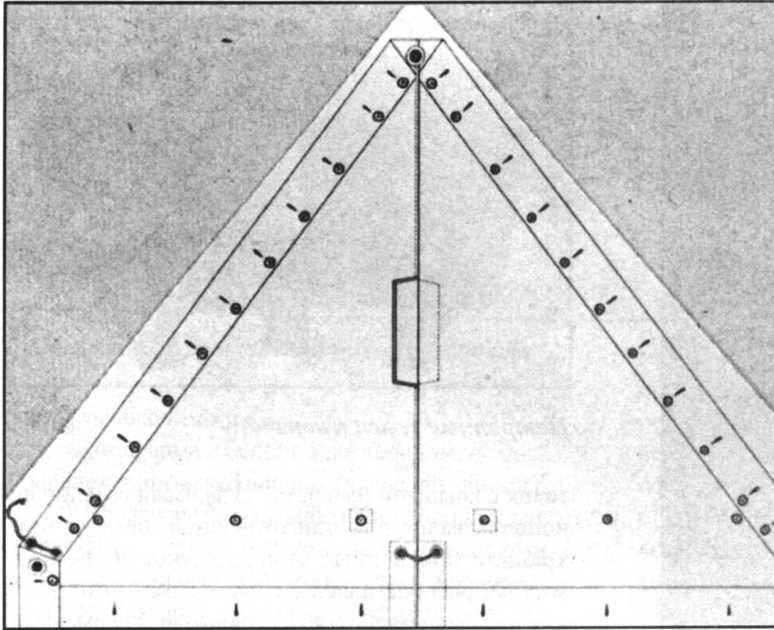
телок с крышкой (емкость 1,5 л). Если котелок не использовался для приготовления пищи, в нем хранили бритвенные принадлежности. Вокруг котелка располагалась скатка. Скатка, котелок и фляжка были наиболее постоянными предметами экипировки солдата.

Уложенная в скатку плащ-палатка весила 1,27 кг и была треугольной формы со сторонами 202x202x240 см. Плащ-палатка изготавливалась из водонепроницаемой ткани. Обе стороны плащ-палатки покрывались пятнистым камуфляжем, причем с одной стороны цвет камуфляжа был более светлым, а с другой - более темным. Вдоль одной стороны плащ-палатки располагались 12 пуговиц, а вдоль другой - 12 петель. При помощи этих пуговиц и петель несколько плащ-палаток можно было состыковывать в одно полотнище. Под полотнищем из четырех плащ-палаток, растянутом при помощи четырех шестов и восьми колышков (каждый солдат носил с собой один шест и два колышка) могли укрыться четыре человека. Можно было делать и более просторные палатки, объединяя вместе по восемь и более плащ-палаток. Плащ-палаткой также можно было затянуть сверху стрелковую ячейку. В центральной части каждой плащ-палатки находился клапан, который позволял вентилировать палатку летом. Через этот клапан солдат мог просунуть голову и получить плащ, защищающий от дождя. наконец, из плащ-палатки можно было сделать носилки для эвакуации в тыл раненных.

Полевая униформа и экипировка просуществовали до конца войны, практически не изменившись.

Следует сказать несколько слов о камуфляже. Первое время единственным камуфляжем, которым располагал каждый отдельный солдат, была плащ-палатка. Во время польской и французской кампании солдаты получили резиновую ленту, которую можно было носить на каске, закрепляя под ней ветки и траву. Со временем каску стали камуфлировать при помощи камуфляжной сетки или чехлом.





*Плащ палатка в виде треугольника*

Когда бои на востоке затянулись до зимы пришлось срочно вводить зимний камуфляж. Зимний белый камуфляж состоял из чехла, надеваемого на каску, и белой накидки. Позднее ввели белый выворачиваемый камуфляж, который со временем стал стандартным.

### **Оружие**

Каждый солдат был вооружен винтовкой Маузер 98k со штыком и ручными гранатами (см. главу «Вооружение легкой пехоты»).

Штык имели при себе все младшие военнослужащие вплоть до фельдфебеля, как пешие, так и верховые.

### **Боевые подразделения**

#### **Пехотное отделение (Schuetzengruppe)**

Пехотное отделение состояло из девяти солдат и возглавлялось командиром (в пехотных дивизиях вермахта не существовало понятия стрелковое отделение и пулеметное отделение). К концу войны фактическая численность отделений сократилась до пяти-шести человек. Цвет

том (Waffenfarbe) пехоты был белый.

Вплоть до 1941 года командир отделения был вооружен как правило винтовкой, и лишь затем получил пистолет-пулемет (maschinen-pistole - MP). В комплект с автоматом входили две сумки для запасных магазинов. Каждая сумка вмещала по три магазина (по 32 патрона в магазине). Кроме того, командир отделения имел при себе бинокль (6x30), планшет, фонарик, компас и свисток. Командиром отделения всегда был унтер-офицер. К концу войны нехватка кадров вынудила ставить на эту должность оберфельдфебелей или даже ефрейторов. Командир отделения был не просто командиром, он лично отвечал за своих солдат и был обязан заботиться о них: решать проблемы, разбирать конфликты и т.п. Поэтому очень мно-



*Разбросанные по полю палатки собраны из четырех плащ-палаток*



*В промозглую погоду солдаты использовали плащ-палатки по своему прямому назначению - для защиты от дождя*



*Солдатская книжка, обычно хранимая в левом нагрудном кармане*

гое зависело от него, если командир отделения был храбрым солдатом, то и рядовые показывали себя с лучшей стороны.

Первым стрелком (Schuetze 1) как правило становился самый меткий стрелок отделения. Первый стрелок вел огонь из ручного пулемета (MG 34 или MG 42). Дополнительно стрелок был вооружен восьмизарядным пистолетом (P08 или P38). Кроме того, стрелок нес комплект инструментов для ремонта и чистки пулемета. Обычно первый стрелок вел огонь из пулемета, установив его на сошках, но предусматривалась возможность вести огонь с рук или уложив ствол пулемета на плечо второму стрелку.

Второй стрелок нес боекомплект к пулемету (четыре ленты по 50 патронов - 2,45 кг каждая, а также ящик с 300 патронами - 11,53 кг). Дополнительно второй номер нес запасной кожух ствола и два запасных пулеметных ствола. Второй стрелок был вооружен пистолетом. В обязанности второго номера входило помогать первому номеру вести огонь из пулемета. Второй стрелок подавал патроны, менял перегревшиеся пулеметные стволы, чинил мелкие неисправности. Если первый стрелок выходил из строя, второй занимал его место.

В обязанности третьего номера входило носить боеприпасы к пулемету. Стрелок был вооружен винтовкой и нес на себе два ящика по 300 пулеметных патронов в каждом. В начале войны

третий номер также носил станок для пулемета, с которого можно было вести огонь по воздушным целям, но со временем от такой практики отказались. Ближе к концу войны, когда нехватка живой силы стала особенно острой, третий номер был вовсе исключен из пулеметного расчета, а боекомплект к пулемету носили все солдаты отделения по очереди.

Остальные шестеро солдат, включая заместителя командира отделения, были вооружены винтовками. Патроны к винтовке носили в патронных сумках, вмещавших по 15 обойм по пять патронов в каждой. Ручные гранаты на длинной ручке («колотушки») солдаты носили засунув за поясной ремень, а гранаты «лимонки» распахивали по карманам или складывали в продмешок.

Таким образом на вооружении пехотного отделения имелся один ручной пулемет, один пистолет-пулемет, два пистолета, семь винтовок и несколько десятков гранат.

Пехотное отделение было минимальным тактическим подразделением пехотной дивизии вермахта. В наступлении солдаты выстраивались цепью с интервалом в десять шагов (если противник вел плотный огонь дистанцию можно было увеличить). Опытные солдаты при наступлении рассыпали строй и прикрывали друг друга огнем. На неприятельские позиции солдаты врвались одновременно, ведя огонь из стрелкового оружия, метая гранаты и громко крича. Боевому крику уделялось большое внимание, поскольку так подни-



*Идентификационный жетон носили на шее*





*Пехотное отделение ведет бой в заболоченном подлеске*

мался боевой дух пехоты, а противник, наоборот, при этом часто обращался в бегство. Кроме того, пехотное отделение могло выполнять небольшие тактические задания (караул, разведка и т.п.).

Отделение было не просто боевым пехотным подразделением. Солдаты одного отделения, делившие радости и беды солдатской службы, становились большими друзьями. Многие из них продолжают дружить до сих пор.

### **Пехотный взвод (Schuetzenzug)**

Стрелковый взвод был следующим по величине подразделением пехотной дивизии и состоял из командира взвода, штабного отделения, четырех пехотных отделений (к концу войны число отделений во взводе могло быть меньше), минометного отделения и нескольких водителей. Численность взвода составляла 1:6:43 человека. Первый взвод каждой роты обычно возглавлял лейтенант, а вторым и третьим взводами командовал фельдфебель или обер-фельдфебель.

Командир взвода был вооружен пистолетом-пулеметом (две сумки по три магазина) и имел при себе бинокль (6х30), планшет, компас и фонарик.

Штабное отделение состояло из командира (унтер-офицер) и трех курьеров (один из которых по совместительству был сигнальщиком). Все четверо вооружались винтовками. Позднее один из курьеров вооружался снайперской винтовкой. Кроме того, в состав штабного отделения входил санитар, вооруженный пистолетом. Санитар имел при себе медицинскую сумку и дополнительную фляжку с водой. В первые годы войны санитар носил на левом рукаве белую повязку с красным крестом, но после 1941 года от ношения повязки отказались, так как она демаскировала солдата, что часто стоило последнему жизни.

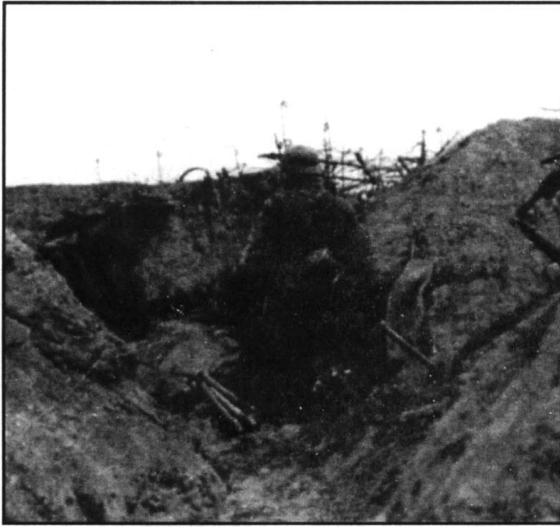
Солдаты из штабного отделения имели ножницы для перекусывания колючей проволоки, ракетницу, сигнальные флажки и малый проблесковый фонарь (Blinkgeraet). Вскоре от использования сигнальных флажков и проблескового огня отказались, поскольку они были малоэффективны в боевых условиях. Однако ракетница до самого конца войны оставалась неотъемлемым элементом штабного отделения. К ракетнице полагался комплект разноцветных сигнальных и белых осветительных ракет, которые использовались для поддержания связи, указания целей и выявления

противника. Ракетницы не были оружием в полном смысле этого слова, но при случае их можно было использовать в ближнем бою для подавления огневых точек противника.

О пехотных отделениях, которых во взводе было четыре, уже рассказывалось выше. Расчет легкого миномета состоял из трех человек: командира и двух номеров. Минометчики обслуживали легкий 50-мм миномет образца 1936 года. Командир расчета был вооружен винтовкой и имел при себе полевой бинокль, планшет, а также носочки к миномету и зарядный ящик с десятью минами. Первый номер расчета был вооружен



*Солдат в полном зимнем обмундировании*



*Восточный фронт, осень 1942 г.*

пистолетом и нес опорную плиту миномета. Второй номер также вооружался пистолетом и нес ствол миномета. В руках оба номера несли по два зарядных ящика с минами. В боевом положении миномет собирали из трех частей. Обычно стрельба происходила следующим образом: Первый номер: «Feuerbereit!» («Готов!»), командир расчета: «350 - один выстрел - огонь!», первый номер: «Abgefeuert» («Выстрелил»), командир расчета: «40 вправо, ближе 50 - один выстрел - огонь!», первый номер: «Выстрелил».

Всего на вооружении пехотного взвода имелось 5 пистолетов-пулеметов, 4 ручных пулемета, 11 пистолетов, 34 винтовки и одна ракетница. Боекомплект взвода состоял из 1048 патронов к пистолетам и пистолетам-пулеметам, 4600 патронов к пулеметам, 2040 винтовочных патронов, около 60 ручных гранат и 50 мин к миномету.

В начале войны каждый пехотный взвод располагал двухконной повозкой (HF 1), на которой во время маршей перевозили пулеметы, миномет, станок к пулемету, ручные гранаты, инструменты, шанцевый инструмент, проволоку, инструменты для чистки оружия, средства камуфляжа, а также дополнительный боекомплект. По команде командира взвода «Разобрать экипировку!» (Entfaltete!) солдаты снимали с повозки вооружение. Уже после начала войны появились четырехконные повозки, обшитые железным листом и оснащенные обрешиненными колесами. Такие повозки предполагалось использовать на театрах военных действий с хорошо развитой шоссейной сетью, поэтому в России повозки практически не использовались, вместо них солдаты применяли конфискованные крестьянские телеги. Иногда вместо повозки использовались стандартные двухколки: в одну впрягали лошадь, а другую ставили вместо прицепа. В этом случае на первую двухколку грузили пулеметы и боеприпасы к ним, а на вторую - миномет и все остальное. Когда дивизия вступала в бой, конные повозки собирались в ротный обоз, обычно возглавляемый гауптфельдфебелем.

Обычное боевое построение взвода представляло собой развернутый клин с тремя взводами на первой линии и четвертым взводом в резерве или острый клин с одним взводом впереди и тремя сзади. Командир взвода вместе со штабным отделением обычно занимал место в середине боевых порядков, откуда можно было поддерживать связь со всеми подразделениями. Взвод мог выполнять крупные тактические операции, например, прорывы обороны противника и т.п.



*Солдат укрылся в индивидуальном окопе - «лисий норе»*





*Фото сделано в период зимы 1943-44. К этому времени немцы потеряли инициативу и, отступая, вели только обонительные операции.*

### **Пехотная рота (Schuetzenkompanie)**

Пехотная рота состояла из:  
 командира роты (обычно капитана или оберлейтенанта, но к концу войны на эту должность могли назначить и лейтенанта)  
 штабного отделения  
 3 пехотных взводов (Schuetzenzug)  
 3 расчета истребителей танков (Panzerbuchsentrupp)  
 обоза  
 двух интендантских отрядов  
 передвижной мастерской.

Полная численность пехотной роты составляла 2:21:178 человек, из них в боевых подразделениях - 176 человек. На вооружении пехотной роты находилось 16 пистолетов-пулеметов, 12 ручных пулеметов, 44 пистолета, 130 винтовок, 3 противотанковых ружья, 3 легких миномета. Кроме того, рота располагала одной лошадкой под сед-

лом, 12-18 тягловыми лошадьми, 8 велосипедами, 1 мотоциклом, 1 мотоциклом с коляской и 3 грузовиками.

В состав штабного отделения входили: командир отделения (фельдфебель), вооруженный пистолетом-пулеметом, 4 курьера (один из них по совместительству музыкант), 2 курьера-велосипедиста, 1 конюх (с велосипедом) - все вооружены винтовками, 1 медбрат (с велосипедом), 1 санитар - вооружены пистолетами. Кроме обычного оснащения, штабное отделение несло десять небольших кусков ткани квадратной формы (сторона 1,5 м). Эти куски были красного и белого цвета. При помощи квадратов можно было выкладывать на земле различные

знаки, подавая сигналы своей авиации. Знаки разрешалось выкладывать лишь в том случае, когда в воздухе появлялось несколько немецких самолетов. Если в воздухе не было самолетов или были самолеты противника, использовать знаки категорически воспрещалось. Кроме того, знаки можно было использовать только тогда, когда их не могли заметить наземные войска противника.

### **Истребители танков**

Отделение истребителей танков состояло из командира отделения (унтер-офицера), располагавшего велосипедом, и трех расчетов противотанковых ружей. Каждое противотанковое ружье обслуживалось двумя номерами - оба вооружались пистолетами. Первый номер вел огонь из ружья, а второй номер носил боеприпасы - две сумки по десять выстрелов в каждой. Обычно каждый взвод получал одно противотанковое ружье.



*Немцы покидают горящую деревню, Восточный фронт весна 1944 г.*



*Гренадеры при поддержке штурмового орудия готовятся к контратаке, Западный фронт, 1944 г.*

#### **Обоз**

Гауптфельдфебель, вооруженный пистолетом и располагавший велосипедом. Начальник обоза (Gefechtstrossfuhrer), вооруженный винтовкой и располагавший велосипедом. Оружейный и экипировочный унтер-офицеры (вооружены пистолетами), три погонщика (три двуконные повозки или три одноконные двуколки), форейтор и погонщик (четырёхконная повозка), форейтор, погонщик и два повара (четырёхконная полевая кухня), два ординарца - все вооружены винтовками.

#### **Первый интендантский отряд**

Квартирмейстер (унтер-офицер), располагающий велосипедом, один рядовой и погонщик (двуконная повозка) - все вооружены винтовками.

#### **Второй интендантский отряд**

Интендант (унтер-офицер), мотоциклист (мотоцикл без коляски), водитель и помощник водителя (трехтонный грузовик).

#### **Передвижная мастерская**

Командир - казначей (унтер-офицер), помощник казначея, портной, сапожник, шорник, мотоциклист (мотоцикл с коляской), шофер с помощником (трехтонный грузовик) - все вооружены винтовками.

Если дивизия вела наступление, то обоз и первый интендантский отряд подчинялся непосредственно штабу батальона, а второй интендантский отряд и мастерская - штабу полка. В обороне или на отдыхе обоз, интендантские отряды и мастерская располагались в 3-5 км в тылу или в зоне дислокации роты.



*Кузня имелаь в каждом пехотном батальоне и с ее помощью удавалось устранять мелкие поломки техники и вооружения.*



*У ротных сапожника и портного всегда было много работы*

Рота, особенно усиленная за счет тяжелых вооружений батальона, могла самостоятельно вести бой. В атаке и обороне рота строилась по тем же правилам, что и взвод. Рота могла выполнять самостоятельную задачу, например, прорвать оборону противника, участвовать в наступлении совместно с моторизованными частями, разрушить опорный пункт противника или оборонять свой опорный пункт.

Несколько слов стоит сказать о солдатах, служивших в обозе. Часто их роль недо-



*Шорник за работой*

забот, позволяя последнему целиком сконцентрироваться на решении боевых задач. Гауптфельдфебель контролировал работу всех тыловых служб и обеспечивал порядок в тылу. Гауптфельдфебель делал все, чтобы даже в условиях войны снабжение роты было поставлено на должном уровне. «Шпайсс» просматривал бумаги, в том числе отчеты, поступающие приказы, списки на повышение, списки прибывших и убывших, инвентарные перечни, доклады и т.п. Через руки гауптфельдфебеля проходила вся информация, касающаяся личного состава роты, он составлял похоронные извещения, отвечал на запросы властей и др. «Шпайсс» проверял и раздавал солдатам почту, в его обязанности входило следить за четким распределением отпусков. Он следил за тем, чтобы в дивизию вовремя поступало все необходимое. Гауптфельдфебель организовывал баню для солдат, отправлявшихся домой, а если тем приходилось ждать поезда, то обеспечивал им проживание. В крайнем случае гауптфельдфебель мог заменить

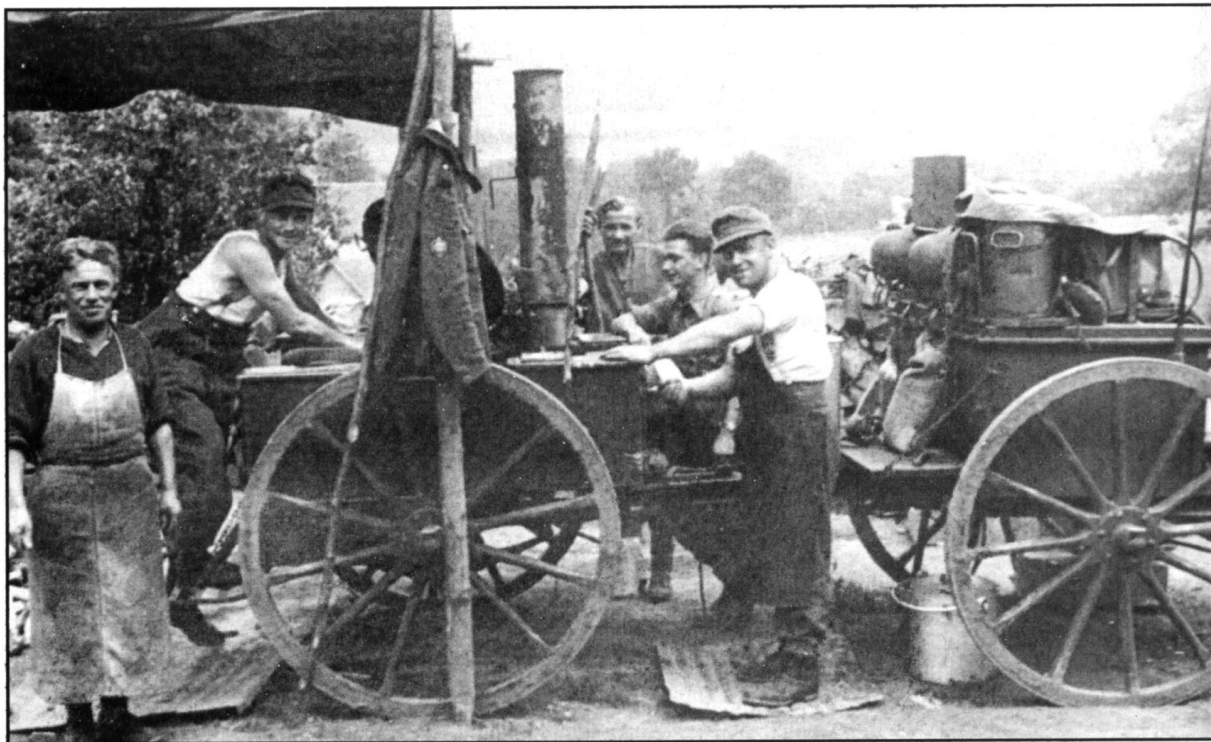


*Разносчик пищи с полными котелками*

оценивается. Даже строевые немецкие солдаты часто называли солдат обоза «носильщиками багажа». Поэтому обязательно следует сделать несколько замечаний по этому поводу.

Отличительным знаком гауптфельдфебеля были два Kolbenringe («поршневых кольца»), нашитых на рукавах кителя. Гауптфельдфебель считался «матерью роты», а солдаты между собой называли его Speiss, что можно примерно перевести как «длинный нос». «Шпайсс» отвечал за тылы роты и освобождал командира роты от хозяйственных





*Полевая кухня, два повара (в фартухах) и помощники*

вышедшего из строя командира взвода.

Интендант (Verpflegunteroffizier) отвечал за снабжение роты продовольствием и фуражом, а также за хранение и распределение полученного продовольствия.

Портной, сапожник и шорник всегда находились при деле, чиня обмундирование, экипировку и лошадиную сбрую.

Казначей с помощником отвечали за выплату жалования всему личному составу роты. Казначей выдавал жалование даже на передовой, кроме того он осуществлял прочие денежные расчеты.

Медицинские братья и санитары действовали в составе батальонной перевязочной станции. В обороне или во время затишья они находились в лазарете или полевом госпитале, оборудованном в подходящем здании в тылу роты, где обрабатывали раненных, лечили больных и выздоравливающих. Возглавлял ротных медиков батальонный врач.

Несколько слов следует сказать о погонщиках, которые в условиях нехватки фуража часто совершали рискованные походы по оккупированной территории. Вместе с батальонным фуражмейстером и кузнецом погонщики заботились о лошадях и повозках, часто действуя в ужасных условиях под огнем противника или при постоянных воздушных налетах, по колено в грязи или по пояс в снегу.

Важную роль играли два повара при полевой кухне, которых солдаты в шутку называли



*Раздача пищи из термосов. В тарелку накладывают, по-видимому, старшему офицеру. Солдаты и младшие офицеры пользовались котелками.*

«кухонными быками» (Kuechenbullen). Всем известна поговорка: «Армия марширует на брюхе». Физическое состояние и боевой дух солдат во многом зависел от дневного рациона. Хорошие повара в полевых условиях проявляли незаурядное мастерство. Конечно, обеды, приготовленные из всего того, что смогли достать интенданты и снабженцы, не могли равняться с банкетами, но были достаточно хороши, чтобы солдаты оставались довольны. Обычно обед состоял из супа, жаркого с подливкой и картошки, хотя меню могло значительно колебаться в зависимости от ситуации. Если



*Казначей (сидит в центре) выдает жалование, Польша, 1939 г.*

удавалось, то рацион солдат разнообразили фруктами, шоколадом или иным десертом. Полевые кухни распределяли сухой паек и продукты неприкосновенного запаса. Продукты поставлялись централизованно или приобретались на месте - еще одна обязанность гауптфельдфебеля. Конфискация съестного у местного населения категорически запрещалась.

Солдатам полагалось трехразовое питание, однако на фронте не всегда удавалось доставить пищу вовремя. По этой причине поварам приходилось импровизировать на ходу. Если на фронте царил затишье, то солдаты сами ходили на кухню за обедом, во время напряженных боев обед доставляли почти на самую передовую. В темноте походные кухни выдвигались в условленную точку, куда также собирались посланцы из траншей. Обычно солдаты приходили группами по три-четыре человека. Первый брал шесть котелков с горячей пищей, второй брал фляжки с чаем и кофе, а третий забирал сухой паек. Такие путешествия за пропитанием были сопряжены с опасностью, поскольку неизбежно создавался шум, ориентируясь на который противник мог открыть огонь.

Роль полевых кухонь трудно переоценить. Когда в конце войны фронты трещали по швам и солдаты бежали в тыл, их собирали у полевых кухонь, кормили и формировали из собранных людей боевые группы.

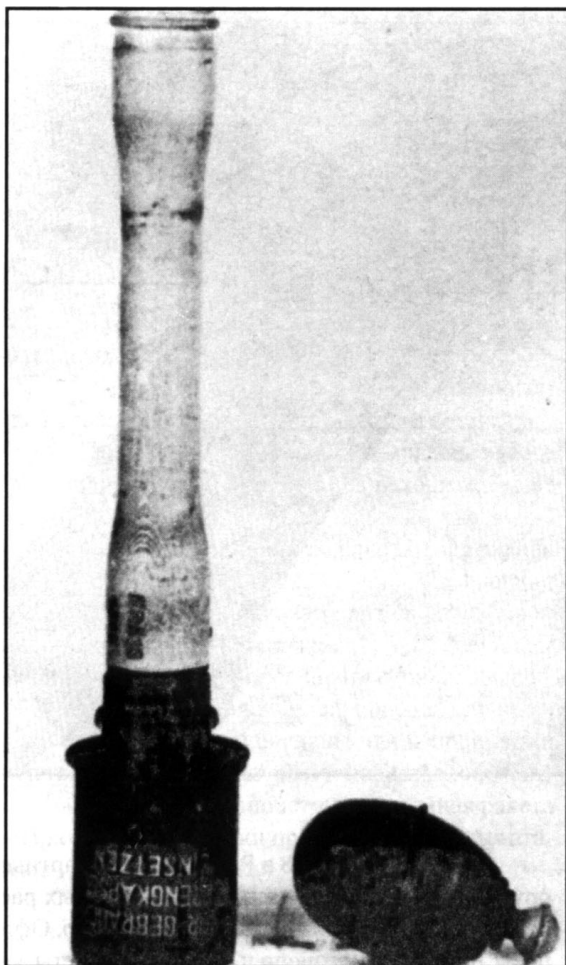
Разумеется, на фронте часто происходили перебои с доставкой пищи, однако солдатам долго голодать не приходилось (исключение составляла 6-я Армия, окруженная под Сталинградом). Ведь истощенные солдаты не смогли бы совершать тысячекилометровые марши по всей Европе.

В немецкой армии (впрочем как и в Красной Армии) солдаты и офицеры ели из одного котла, чего нельзя было сказать о многих других армиях, участвовавших во 2-й Мировой войне.

Когда противнику удавалось прорвать линию фронта и выйти в тылы немецкой армии, на пути наступающих часто вставали солдаты из обозов. Нередко в немецких донесениях встречается такая фраза: «Спешно организованная оборона с привлечением солдат из тыловых частей и обозов позволила остановить наступление противника». Впрочем, награды за это давали редко.

#### **Легкое пехотное вооружение**

- Штык
- Граната образца 1924 года, граната образца 1939 года
- Пистолет образца 1908 года, пистолет образца 1938 года
- Ракетница образца 1938 года



**Ручные гранаты «колотушка» и «лимонка»**

- Винтовка образца 1898 года (98k)
- Самозарядная винтовка образца 1941 года
- Ручной пулемет образца 1934 года или 1942 года (MG 34, MG 42)
- Легкий миномет образца 1936 года (IGrW 36)
- Противотанковое ружье образца 1938/39 года или 1941 года (Panzerbuechse 38/39, 41)

### Штык

Штык длиной 26 см подвешивался к поясному ремню на ножнах из стального листа. Масса штыка 650 г. В годы 2-й Мировой войны штык уже утратил свое значение, поэтому немецких солдат не обучали приемам ведения штыкового боя. Немецкие солдаты использовали штык с какой угодно целью, но не в бою. Рукопашная схватка с примкнутыми штыками представляла скорее исключение, чем правило.

### Ручные гранаты («колотушки» и «лимонки»)

Ручная граната-колотушка, появившаяся еще в годы 1-й Мировой войны, в межвоенный период подверглась модернизации. Граната состояла из полой деревянной рукоятки, в которой про-

ходил вытяжной шнур и находились замедляющая трубка и детонатор, а также металлического цилиндрического контейнера из листового железа, заполненного разрывным зарядом. Гранату можно было привести в боевое положение отвернув предохранительный колпачок в нижней части рукоятки и вставив туда детонатор. Чтобы увеличить поражающее действие гранаты, с 1941 года контейнер стали покрывать дополнительным слоем рифленого железного листа.

#### Тактико-технические характеристики:

Масса	500 г
Длина	360 мм
Диаметр (контейнера)	59.8 мм
Разрывной заряд	165 г дымного пороха
Задержка	4 секунды
Дальность броска	25 м и более
Радиус поражения	15-20 м

Гранаты можно было использовать как по отдельности, так и в связке (например, для уничтожения дотов или проделывания прохода в заграждениях).

Связку обычно делали вокруг одной гранаты, обкладывая ее 5-6 другими гранатами. Взрыв одной гранаты вызывал детонацию других гранат. Иногда гранаты привязывались к доске или подходящему суку.

Весной 1940 года на вооружение немецкой армии начали поступать гранаты-лимонки. В отличие от колотушек в лимонки детонатор вставлялся еще при изготовлении. Кроме того лимонки были в половину легче и гораздо компактнее колотушек. Каждый немецкий солдат обычно имел несколько таких гранат у себя в продмешке или в карманах.

#### Тактико-технические характеристики

Масса	298 г
Длина	76 мм
Диаметр	50 мм
Заряд	225 г дымного пороха
Задержка	4.5 с
Дальность броска	25 м и больше
Радиус поражения	15-20 м

Ручные гранаты использовались в ближнем бою для поражения противника, находящегося внутри или вне укрытия. Поражающий эффект гранат обеспечивался главным образом осколками, однако ударная волна также действовала на расстоянии 3-6 м. Кроме того, громкие разрывы деморализовали противника. В наступлении немецкие солдаты забрасывали гранатами траншеи противника прежде чем ворваться туда. В обороне гранаты использовались для поражения солдат противника, приблизившихся к траншеям. Очень удобно было использовать гранаты в уличных боях, при штурме домов и траншей. Оба типа гранат использовались до конца войны.





«Люгер» P08

### Пистолет (P 08)

Этот пистолет был принят на вооружение немецкой армии еще до начала 1-й Мировой войны, в 1908 году. Пистолет оказался очень удачным и получил повсеместную известность под названием «Парабеллум». Это был полуавтоматический самозарядный пистолет с автоматической экстракцией гильз. Прицеливание осуществлялось при помощи целика и мушки. Пистолет вел огонь одиночными выстрелами. Пистолет был мощным и надежным оружием. С расстояния десяти метров из «Парабеллума» можно было навывлет прострелить каску.

К пистолету полагалось две обоймы - одна была вставлена в пистолет, а вторая хранилась в кармане в кобуре. Выпуск «Парабеллума» продолжался до 1942 года, затем его заменил «Вальтер» Р 38, однако Р 38 не получил такого повсеместного распространения.

#### Тактико-технические характеристики

Калибр	9 мм (пистолетные патроны)
Масса (без патронов)	870 г
Длина	223 мм
Дальность стрельбы	500 м
Эффективная дальность	25-50 м
Начальная скорость пули	320 м/с
Скорострельность	10-20 выстрелов в минуту
Масса пули	12 г
Емкость магазина	8 патронов

Пистолеты Р 08 и Р 38 были стандартным оружием членов пулеметных и минометных расчетов, тыловых работников, санитаров и др. Офицеры предпочитали использовать пистолеты калибра 7,65 мм, которые они приобретали за свой счет.

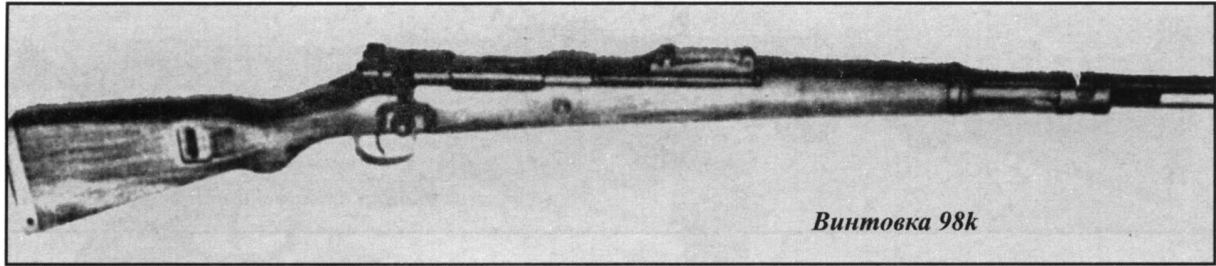
### Ракетница образца 1938 года

Ракетница образца 1938 года представляла собой гладкоствольный однозарядный пистолет, не имевший предохранителя. Ракетницу подвешивали на кожаном ремне, к ракетнице полагался кожаный футляр с ракетами. За характерную форму солдаты называли ракетницу «Klavier» («пианино»).

#### Тактико-технические данные

Калибр	27 мм
Масса	475 г
Длина	425 мм
Масса ракеты	70-150 г (в зависимости от типа)
Заряжание	одиночное

Ракетница могла стрелять осветительными и сигнальными ракетами разных цветов. Осветительные ракеты срабатывали на высоте 25 м, максимальная высота составляла 80 м, продолжительность горения 6-15 секунд. Днем в хорошую погоду осветительную ракету можно было заметить за 2,5 км. Ракета освещала участок радиусом 100 м. Если использовались ракеты с парашютом, то продолжительность горения ракеты могла достигать 1 минуты.



*Винтовка 98k*

Наиболее распространенные типы осветительных и сигнальных ракет:

Белая осветительная ракета с парашютом - для освещения территории в ночное время;

Белая сигнальная ракета - сигнал «Здесь проходит линия фронта», «Здесь находится наше подразделение».

Красная сигнальная ракета (одинарная или двойная) - «Противник атакует», «Противник находится там», «Открыть заградительный огонь»;

Зеленая сигнальная ракета (одинарная или двойная) - «временно прекратить огонь»;

Рассыпающаяся белая, красная или зеленая ракета - условные сигналы для координации действий с другими частями и подразделениями;

Сигнальная фиолетовая и дымная ракета - «Приближаются танки противника», «Меня атакуют танки противника».

Свистящая ракета - «Газовая атака».

#### **Винтовка 98k**

Во всем вермахте наверно не было солдата, который хоть раз не держал в руках укороченную винтовку образца 1898 года (98k) и не умел вести из нее огонь. А для сотен и тысяч немецких солдат 98k была основным оружием на протяжении всей войны. В шутку 98k называли «солдатской невестой» или «стреляющим утюгом».

Винтовка 98k (kurz - укороченная) была разработана на базе винтовки Маузер образца 1898 года, применявшейся еще в годы 1-й Мировой войны. Укороченная винтовка во многом походила на старую модель, но имела укороченный на 14 см ствол, отогнутую вниз рукоятку затвора и вырез на щеке приклада для крепления плечевого ремня. Как и старый Маузер, 98k имела несъемный магазин на пять патронов с обойменным заряданием. Прицел обеспечивал точный огонь на дистанциях до 100 м (фиксированный прицел) и до 2000 м.

#### **Тактико-технические характеристики**

Калибр	7,92 мм
Масса	3,9 кг
Общая длина (длина ствола)	1110 (594) мм
Дальность	2700 м
Эффективная дальность	400-500 м
Начальная скорость пули	755 м/с
Скорострельность	10 выстрелов в минуту
Масса патрона	23,7 г
Питание	магазинное, 5 патронов

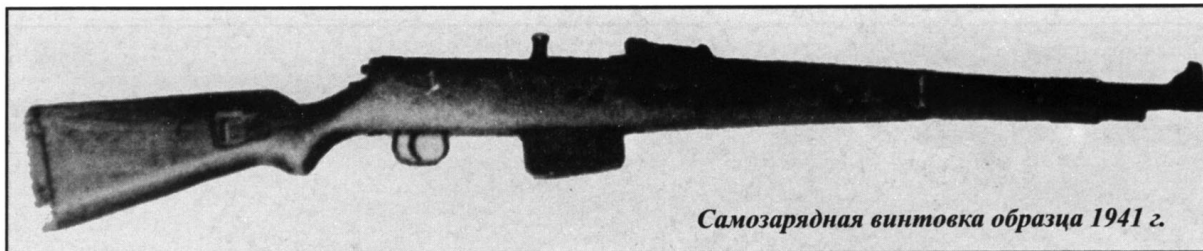
Винтовку 98k можно было также использовать в качестве снайперской. Для этой цели предусматривалась установка телескопического прицела Zf 41 (x2,5) или Zf 42 (x5).

Винтовка 98k была единственным вооружением большинства солдат. Винтовка позволяла стрелять навскидку, использовать надкалиберные гранаты или вести беглый огонь. Благодаря тяжелому деревянному прикладу и примыкаемому штыку винтовка превращалась в хорошее оружие для рукопашного боя.

В умелых руках винтовка обладала абсолютной надежностью и оставалась на вооружении вермахта на протяжении всей войны, претерпев лишь незначительные изменения, главным образом технологического характера.



*Ракетница образца 1938 г.*



*Самозарядная винтовка образца 1941 г.*



*Снайперский прицел Zf 42*

Винтовка 98k оказалась одной из немногих винтовок последнего поколения - усовершенствовать ее конструкцию никому не удалось.

#### **Самозарядная винтовка образца 1941 года**

Самозарядная винтовка выпускалась в двух модификациях, мало различавшихся между собой. Выпуск самозарядной винтовки объяснялся острой необходимостью в автоматическом оружии. Винтовка действовала по принципу отвода пороховых газов. Несъемный магазин вмещал десять патронов. Механизм затвора походил на тот, что использовался на винтовке 98k.

Тактико-технические данные

Калибр	7,92 мм
Масса	4,3 кг
Общая длина (длина ствола)	1140 (558) мм
Дальнобойность	100-1200 м
Эффективная дальность	до 550 м
Начальная скорость пули	776 м/с
Скорострельность	10 выстрелов за 12 секунд

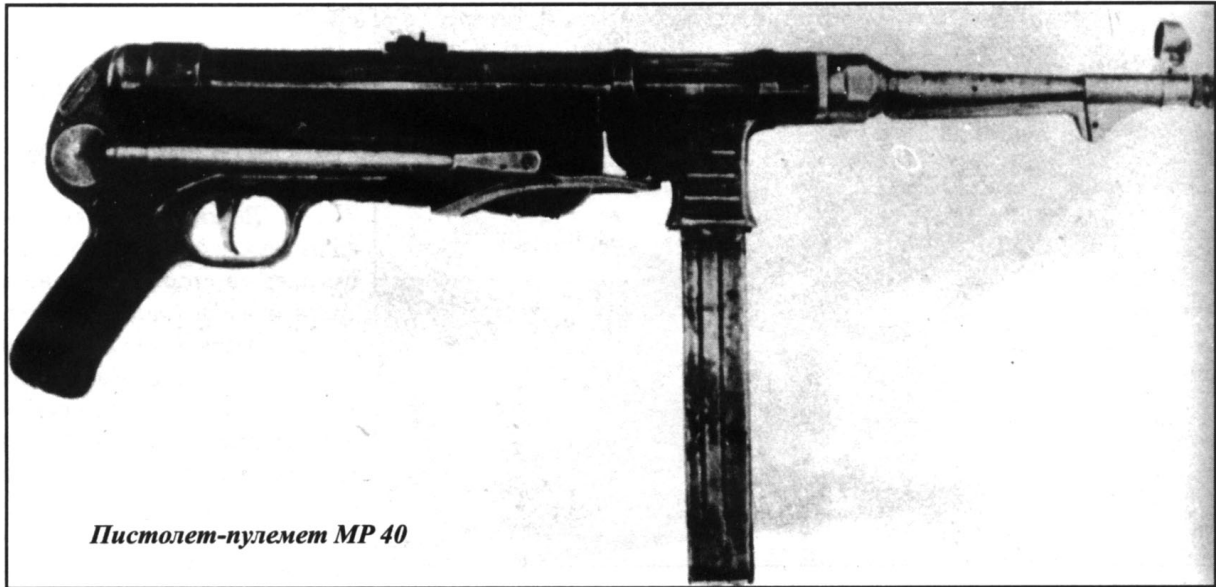
Весной 1942 года в войска начали поступать винтовки самозарядные двух типов (Г-41М и Г-41В), однако обе модели оказались неудачными. Они были неэффективны, часто отказывали и были дороги в производстве. Чистка системы отведения пороховых газов оказалась слишком трудной процедурой. Поэтому была выпущена лишь ограниченная серия автоматических винтовок, которые обычно оснащали оптическим прицелом и использовали в качестве снайперских.

#### **Пистолет-пулемет образца 1940 года**

В течение долгого времени немецкое командование не могло решить, продолжить ли работы по совершенствованию пистолета-пулемета MP 18, использовавшегося еще в годы 1-й Мировой войны. Во время кампании 1940 года каждая рота располагала всего тремя пистолетами-пулеметами - ими вооружались командиры взводов. Только в 1941 году в части начал поступать пистолет-пулемет MP 40, представлявший собой усовершенствованный вариант пистолета-пулемета MP 38, созданного раньше. Конструктивно и внешне MP 38 и MP 40 мало отличались друг от друга. Большинство деталей пистолетов-пулеметов изготавливались методом штамповки. MP 38 и MP 40 имели свободный массивный затвор с выкатом и мощную возвратно-боевую пружину. Сзади к автомату крепился складной плечевой упор, однако вести огонь можно было и с рук. MP оснащались фиксированным прицелом для стрельбы на дальность до 100 м и хомутиком для ведения огня на расстоянии до 200 м. Пистолет-пулемет имел магазинное питание.

В принципе, пистолет-пулемет имел неплохую конструкцию и обладал достаточными характеристиками, но ему был присущ серьезный недостаток: он был чувствителен к холоду, грязи и сырости, что могло стать причиной отказа. Кроме того, у автомата не было предохранителя, что часто приводило к несчастным случаям. Непроизвольные выстрелы могли произойти если сильно стукнуть автоматом, например о землю. Еще





*Пистолет-пулемет MP 40*

одним недостатком автомата было то, что если магазины долго держать заряженными, это приводило к ослаблению пружины. Проблемы удавалось избежать лишь вставляя в магазин меньшее количество патронов.

Тактико-технические характеристики

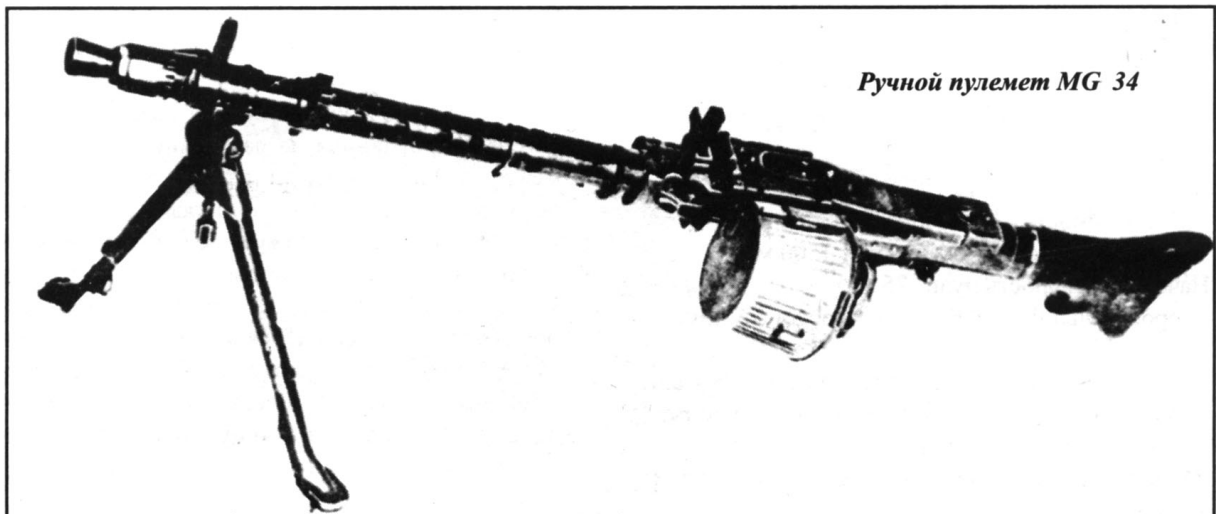
Калибр	9 мм (пистолетные патроны)
Масса	4,1 кг
Длина (без плечевого упора)	635 мм
Длина (с плечевым упором)	889 мм
Дальнобойность	300 м
Эффективная дальность	200 м
Начальная скорость пули	381 м/с
Скорострельность	400-500 выстрелов в минуту
Питание	магазины по 32 патрона

Несмотря на свои недостатки, MP 40 оставался на вооружении немецкой пехоты наряду с винтовкой. Автоматом были вооружены командиры взводов и отделений. Пистолет-пулемет был оружием ближнего боя и особенно подходил для

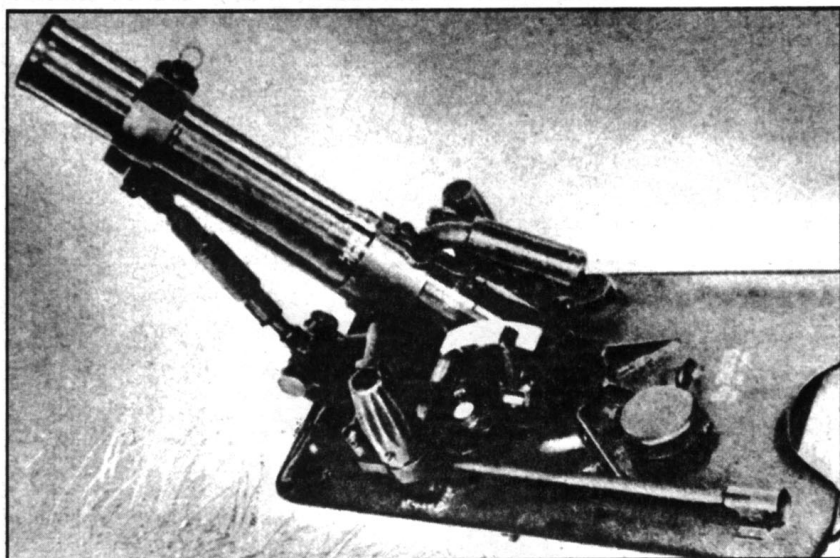
уличных боев, боев в лесу и на других типах закрытой местности. Пистолеты-пулеметы выпускались массовой серией. К марту 1945 года было изготовлено 48300 экземпляров.

#### **Ручной пулемет MG 34**

Пулемет MG 34 заменил прежний пулемет MG 08/15, использовавшийся еще в годы 1-й Мировой войны. MG 34 работал по принципу отвода пороховых газов. Прицельные приспособления позволяли вести огонь на дистанциях от 200 до 2000 метров. Пулемет позволял вести огонь как одиночными выстрелами, так и очередями, причем с большой скорострельностью. MG 34 был оснащен складной сошкой, придававшей пулемету устойчивость. Пулемет имел ленточное или магазинное питание, емкость ленты и барабанного магазина составляла 50 патронов, перезарядка осуществлялась очень быстро. Пулемет использовал те же патроны, что и 98к, что облегчало снабжение войск боеприпасами. Ленты и магазины набивались вручную, существовала возможность



*Ручной пулемет MG 34*



**Легкий миномет образца  
1936 года  
(leichte Granatewerfer 36)**

Легкий миномет состоял из двух частей. Миномет заряжался со стороны дульного среза и имел гладкий ствол. Нижней частью ствол крепился к опорной плите. Наведение миномета на цель осуществлялось простым способом. Минометчик направлял миномет в сторону противника, ориентируясь по белой полосе на стволе миномета. Более точная наводка осуществлялась при помощи вертикального и горизонтального перемещения ствола. Миномет оснащался клинометром, позволявшим определять истинный угол возвышения. На шкале, расположенной сбоку, были нанесены расстояния. Выстрел осуществлялся при помощи специального рычага.

К миномету имелся лишь один вид боеприпасов - фугасные мины. Мины разрывались на большое количество осколков, поражая живую силу в радиусе 20-30 м.

**Тактико-технические данные**

Калибр	50 мм
Полная масса	14,5 кг (ствол 5,6 кг, плита 8,9 кг)
Макс. дальность	500 м
Мин. дальность	50 м
Эффективная дальность	300 м
Угол возвышения	42-85 градусов
Сектор обстрела	17( влево и вправо)
Начальная скорость мины	75 м/с
Скорострельность	6 выстрелов за 10 с
Боевая готовность	2 минуты
Масса мины	900 г
Время полета мины	на 200 м - 13 с
Расчет	2 человека

Легкий миномет предназначался для поражения противника на расстояниях, лежащих между дальностью метания ручных гранат и минимальной дальностью тяжелых минометов. Легкие минометы были достаточно легки в обращении и транспортировке, но не отличались механической прочностью. Поскольку эффективность огня по окопавшейся пехоте из этих минометов был незначительный, постепенно их перестали использовать. Вместо легких гранатометов солдаты получили возможность вести огонь винтовочными гранатами.

**Легкий миномет обр. 1936**

использовать специальные боеприпасы (в первую очередь трассирующие).

Обычно пулемет устанавливался на земле, но предусматривалась возможность вести огонь, расположив пулемет на плече второго номера расчета.

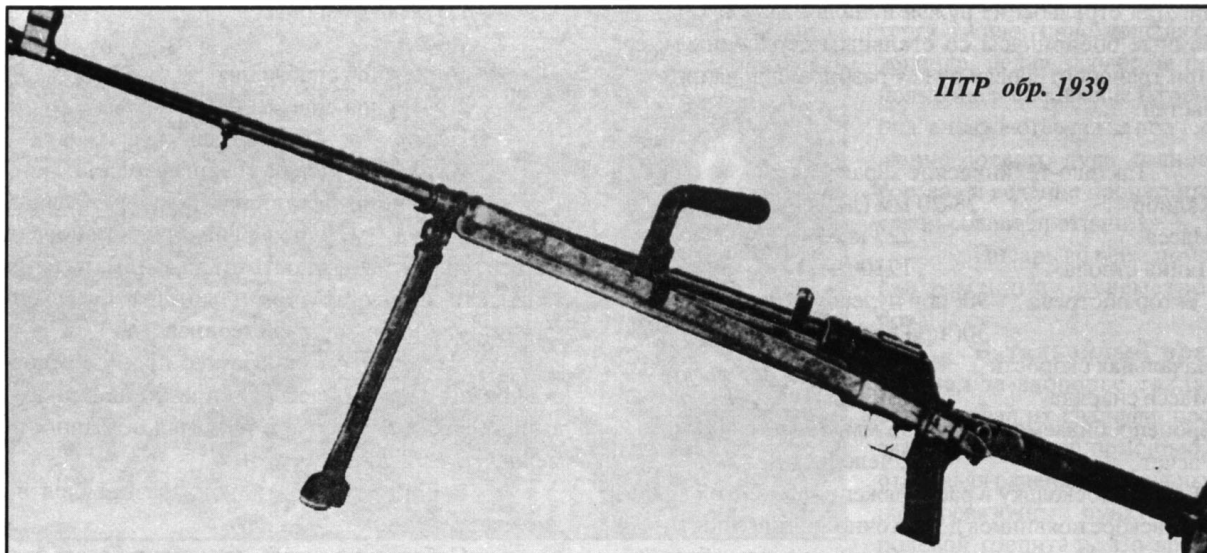
Пулемет можно было установить на трехногий станок (масса 6,9 кг), позволявший вести огонь по воздушным целям. В этом случае пулемет оснащался панорамным прицелом. Обычно станки перевозились в обозе взвода и использовались сравнительно нечасто, а к концу войны и вовсе вышли из употребления. Было проще и удобнее стрелять по самолетам противника, уложив пулемет на плечо второго номера.

MG 34 имел и недостатки. Из-за высокой скорострельности у пулемета быстро перегревался ствол и его приходилось часто менять, причем пулеметчик рисковал получить ожоги. При смене ствола приходилось пользоваться асбестовыми рукавицами, особенно трудно сменить ствол было ночью. Кроме того, пулемет требовал тщательного ухода и был весьма дорог в производстве.

**Тактико-технические характеристики**

Калибр	7,92 мм
Масса	12,1 кг
Длина (длина ствола)	1220 (596) мм
Прицельная дальность	200-2000 м
Дальность	3000 м
Эффективная дальность	1500 м
Начальная скорость пули	755 м
Скорострельность	800-900 выстрелов в минуту

Ручной пулемет позволял пехотному отделению поддерживать по фронту плотный огонь. Небольшой вес и маленькие габариты позволяли при необходимости обслуживать пулемет одному солдату.



### Противотанковое ружье образца 1939 года

Противотанковое ружье образца 1938/39 годов по конструкции напоминало винтовку. Ружье имело сошку, приклад и пистолетную рукоятку со спусковым крючком. Ружье было достаточно легким, чтобы с ним мог обращаться один человек. Из ружья можно было вести одиночный огонь бронебойными патронами.

Первым вариантом ружья, принятым на вооружение, было ружье образца 1938 года. Однако уже в следующем году появилась новая модель, которая при тех же характеристиках весила на 3,18 кг меньше. Противотанковое ружье не имело автоматики, поскольку мощные патроны потребовали бы слишком прочных и тяжелых деталей. Поэтому скорострельность ружья была невысока. Противотанковое ружье оснащалось вертикальным клиновидным затвором. При выстреле сила отдачи толкала ствол назад и открывал затвор. В патронник вставлялся один патрон, после чего стрелок закрывал затвор и делал новый выстрел. Боекомплект хранился в контейнере на десять патронов.

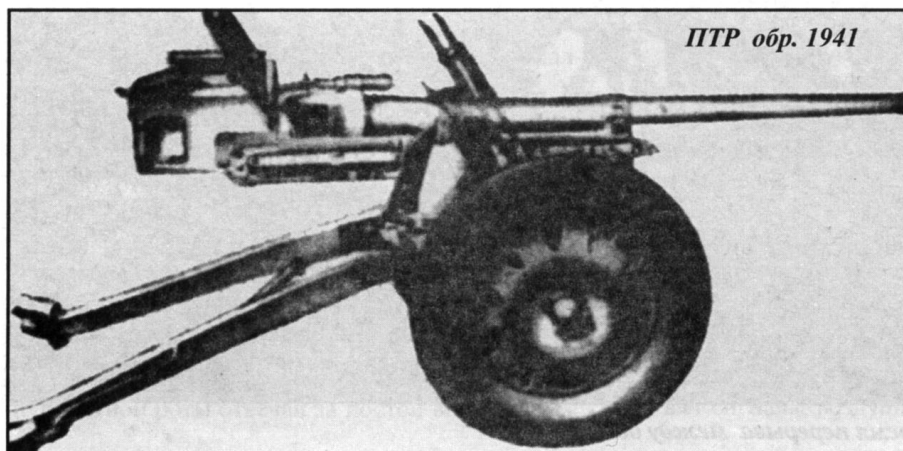
### Тактико-технические характеристики

Калибр	7,92 мм (усиленный патрон)
Масса	12,7 кг
Длина (длина ствола)	1270 (1090) мм
Дальность	600 м
Эффективная дальность	до 200 м
Начальная скорость	1210 м/с
Скорострельность	10-12 выстрелов в минуту
Бронепробиваемость	30 мм со 100 м, 25 мм с 300 м
Боеприпасы	См. главу «Боеприпасы»

Противотанковые ружья использовались для борьбы с танками противника, но эффективность ружей была недостаточной (их имело смысл использовать лишь против легких танков и бронемашин). Против новейших советских танков противотанковые ружья вообще не имели никакой боевой ценности, поэтому быстро вышли из употребления.

### Тяжелое противотанковое ружье образца 1941 года

Противотанковое ружье образца 1941 года ничего общего с ружьем не имело и скорее напоминало пушку. Ружье монтировалось на специальном упрощенном лафете с двумя обрезиненными колесами, оснащенном защитным щитком (или без щитка). Ружье имело дульный тормоз. Ствол конической формы сужался по направлению к дульному срезу, что сразу бросалось в глаза. Механизмы горизонтальной и вертикальной наводки отсутствова-





ли. Для стрельбы из ружья использовали броневые боеприпасы со стальным сердечником. При транспортировке ружья разбирались на пять частей.

#### Тактико-технические характеристики

Калибр	28-20 мм (дульное сужение)
Масса	227 кг
Длина ствола	1710 мм
Сектор обстрела	90( при нулевом возвышении) 30( при возвышении 45 гр)
Начальная скорость	1043 м/с
Масса снаряда	130 г
Бронепробиваемость	55 мм (30 мм с 400 м)
Расчет	2 человека

Поскольку в распоряжении немецкой армии вскоре появились достаточно мощные противотанковые пушки, противотанковые ружья образца 1941 года выпускались ограниченной серией (183 штуки).

### Пехотный батальон

Пехотный батальон был самой маленькой тактической частью. Батальон состоял из командира, 13 офицеров, 1 чиновника, 846 унтер-офицеров и рядовых и 131 лошади

В состав батальона входили:

Штаб батальона, штабное отделение

Взвод связи

Саперный взвод

3 пехотные роты

1 пулеметная рота

Обоз:

1-я группа снабжения

2-я группа снабжения

Передвижная мастерская

В состав штаба батальона входили:

**Командир батальона**, офицер в звании оберстлейтенанта (подполковника) или майора (в конце войны эту должность стали занимать капитаны), адъютант, помощник адъютанта, батальонный врач и батальонный ветеринар.

Командир батальона нес полную ответственность за свою часть. Он принимал приказы вышестоящих офицеров и разделял обязанности между своими командирами.

В бою **штаб** батальона разделялся на две части:

Собственно штаб - командир батальона, помощник адъютанта, два коневода (все верхом), два конных курьера, штаб оснащался стереотрубой. Командный штаб располагался на передовой или на командном пункте, в зависимости от боевой обстановки.

**Командный пункт** - адъютант, писарь, топограф.

**Адъютант** был помощником, советником и заместителем командира батальона. Адъютант выбирал место для КП, отслеживал перемещение подразделений, принимал донесения и передавал на передовую необходимые сведения. Адъютант поддерживал связь с соседями, руководил разведкой и наблюдением, обеспечивал немедленную



*Солдаты отдыхают во время перерыва между боями*



*Мотоциклист-порученец из штаба полка. Солдат находится в строю несмотря на ранение.*

передачу приказов по телефону или при помощи курьеров, разрабатывал вместе с командиром план боя, писал доклады, вел журнал батальона и сообщал командиру батальона всю важную информацию. Кроме того, адъютант составлял ежедневное донесение, которое как правило в 19.00 отправлялось командиру полка. В донесении отражались все перемещения противника, дневные происшествия, потери, расход боеприпасов, официальные запросы и др.

**Писарь** записывал все диктуемые инструкции и регистрировал поступающие и исходящие документы. Кроме того, писарь делал копию журнала батальона.

**Топограф** составлял наброски карт, схем, делал огневые планы и др.

**Помощник адъютанта**, когда он находился не с командиром батальона, был заместителем адъютанта. Помощник адъютанта командовал штабным отделением, обеспечивал связь с артиллерией, доставлял особо важные документы, отвечал за снабжение батальона в целом и отдельных рот в частности. Если командный пункт батальона передислоцировался на новое место, помощник адъютанта оставался на старом КП до тех пор, пока новый командный пункт не начинал функционировать.

На КП батальона находились командир пулеметной роты, два писаря, врач и ветеринар, офицер, ответственный за связь с артиллерией. Рядом располагались подразделения, напрямую подчиненные командиру батальона (приданная бронетехника, артиллерия ПВО и др.).

Если пулеметная рота вела бой, то командир роты отправлялся на передовую, оставляя на КП своего заместителя или адъютанта. Командир пулеметной роты отвечал за построй войск, обра-

батывал всю информацию о потерях в живой силе, лошадях и технике, делал заявки на пополнение и снабжение батальона, а также отвечал за поддержание боевого духа личного состава и ведение пропаганды среди солдат противника.

Писарь во всем помогал командиру пулеметной роты.

**Батальонный врач** отвечал за здоровье солдат, обеспечивал их квалифицированной врачебной помощью и отправлял раненных и больных на перевязочный пункт или в полевой госпиталь. Во время боя врач организовывал батальонный перевязочный пункт, а во время затишья он действо-

вал в лазарете. Врачу помогали два медбрата и восемь санитаров. Санитары набирались из числа личного состава рот и занимались переноской раненных с поля боя.

**Батальонный ветеринар** отвечал за состояние лошадей, лечил больных и раненных животных, проводил проверку конского поголовья. В случае серьезной раны или болезни ветеринар отсылал лошадь на сборочный пункт или в ветеринарную лечебницу. Вместе с врачом, ветеринар отвечал за здоровье солдат батальона (проводил пробу пищи, воды и др.).

Ветеринару и врачу помогал второй писарь.

Врач и ветеринар располагали собственными лошадьми и имели по одному пешему ординарцу.

**Офицер, ответственный за связь с артиллерией**, обеспечивал координацию действий пехоты и артиллерии, вносил предложения о наиболее эффективном использовании артиллерии, старался учесть пожелания командира батальона, обеспечивал быструю связь с артиллерией, помогал составлять огневые планы и др. В обязанности офицера входило поддерживать связь с приданными частями и подразделениями.

**Штабное отделение** состояло из командира (обычно фельдфебеля), располагавшего велосипедом, батальонного трубача, курьеров (6 велосипедистов, 2 мотоциклистов на мотоциклах с коляской, 2 мотоциклиста на одиночных мотоциклах) и одного водителя командирского автомобиля. Командир отделения отвечал за сооружение и разборку КП батальона и других подразделений, обеспечивал прикрытие маршрутов, по которым шло снабжение батальона, поддерживал порядок в тылу, проводил воздушные наблюдения, подавал сигналы воздушной тревоги, подавал знаки

своим самолетам (в его распоряжении был один набор цветных матерчатых квадратов). Наконец командир штабного отделения организовывал действия курьеров. Штабное отделение носило треугольный батальонный штандарт.

### Конный отряд

В этом отряде были собраны все верховые лошади батальона. Отряд непосредственно подчинялся командиру батальона.

Хотя командный пункт батальона, пост снабжения и штабное отделение могли действовать независимо, обычно они располагались поблизости друг от друга или даже в одной точке.

Подобная организация штаба батальона просуществовала до начала войны на Востоке. Однако в России выяснилось, что иметь такой штаб слишком накладно, поэтому численность штаба постоянно сокращали.

### Взвод связи

Командир (фельдфебель)

Две группы телефонистов. Каждая группа состояла из унтер-офицера и 3 солдат. В каждой группе имелось по два полевых телефонных аппарата и по одному проблесковому фонарю.

Четыре группы радистов. 12 человек, 4 радиостанции тип «д». группы поддерживали две связи при линейной передаче и три связи при радиальной передаче.

Одна двуконная повозка с погонщиком. На повозке хранилось 8 км легкого полевого кабеля, 2 км тяжелого полевого кабеля, 6 полевых телефонов, 1 складной ящик радиостанции, радиодетали, инструменты и др.

Батальонный взвод связи поддерживал связь между ротами батальона, ротой тяжелых вооружений и соседом на правом фланге. Дополнительную связь внутри батальона поддерживали курьеры на велосипедах и мотоциклах. Пролесковые огни, сигнальные флаги и другие подобные средства связи очень быстро вышли из употребления.

### Пехотный саперный взвод

Саперный взвод организовывался лишь на время, когда в нем появлялась необходимость. В каждой пехотной роте батальона служили солдаты, прошедшие саперную подготовку, именно они и командировались в саперный взвод. Ближе к концу войны саперный взвод использовали в качестве батальонного резерва.

3 пехотные роты

1 пулеметная рота

Отряд снабжения

командир отряда - унтер-офицер

1 фуражир (верховой)

1 оружейник (с велосипедом)



*Окоп солдата - в нем он ведет бой, здесь же ест и спит*

- 1 помощник оружейника
- 1 кузнец (Fahnenschmid)
- 1 помощник кузнеца
- 1 унтер-офицер противохимической защиты
- 1 унтер-офицер-медик (с мотоциклом)
- 2 полевых повора
- 2 помощника (пешие солдаты переезжали на повозках)
- 1 повозка оружейника
- 1 повозка кузнеца
- 1 повозка с шанцевым инструментом
- 1 медицинская повозка
- 1 малая походная кухня
- 1 повозка с фуражом (все повозки двуконные, при повозках имелись погонщики)
- 1-й интендантский отряд
- 1 гауптфельдфебель и 1 писарь
- 1 фельдфебель (квартирмейстер), располагал велосипедом
- 2 двуконные повозки
- 2-й интендантский отряд
- 1 казначей
- 1 унтер-офицер-снабженец
- 1 мотоциклист (с мотоциклом)
- 2 трехтонных грузовых автомобиля (в каждом шофер и помощник)





*Легкая пехотная пушка на огневой позиции*

Походная мастерская

1 унтер-офицер (с мотоциклом)

1 трехтонный грузовой автомобиль с шофером и механиком.

Коротко об отдельных должностях:

Фуражир отвечал за получение и распределение фуража, полученного централизованно и добытого у местного населения. Фуражир также отвечал за состояние конского поголовья, сотрудничая в этом деле с батальонным ветеринаром.

Оружейник и его помощники следили за оружием, устраняли поломки, проверяли новые вооружения, контролировали сбор трофейного оружия, отвечали за доставку и хранение запасных единиц оружия и боеприпасов.

Кузнец и его помощники работали с батальонным ветеринаром, подковывая лошадей, а также помогали ветеринару лечить больных животных.

Унтер-офицер химзащиты отвечал за хранение противохимических средств (противогазов, газозащитных накидок, индикаторов ОВ, и т.п.). Учитывая, что во 2-ю Мировую войну ни одна из сторон не применяла боевых ОВ, химзащита праздно проводила дни.

Два санитары помогали батальонному врачу и по его приказу руководили работой санитаров и носильщиков.

Наконец, следует сказать несколько слов о *Zahlmors'e*, то есть о батальонном казначее, о котором часто и нелестно отзывались как о тыло-

вой крысе. Казначей, чья должность приравнивалась к офицерской, одновременно командовал моторизованной колонной снабжения, а также отвечал за полное и своевременное снабжение всего батальона. Часто казначею приходилось круглые сутки ездить между батальонным и дивизионным складами, не обращая внимания на плохую погоду и партизан, доставляя в батальон необходимые грузы. Кроме того, казначей отвечал за все финансовые вопросы батальона, поддерживал прямую связь с командованием дивизии и при необходимости добывал нужное на месте.

Все эти многочисленные и никому не известные фуражиры, снабженцы, оружейники, сапожники, портные, повара и водители, чьи заслуги редко отмечались наградами - все они несли свою службу на протяжении военных лет, стараясь сделать все возможное, чтобы снабдить всем необходимым солдат на передовой.

### **Пулеметная рота (MGK)**

Пулеметная рота, в действительности, была вооружена не только одними пулеметами, но имела смешанное вооружение: станковые пулеметы и тяжелые минометы. Таким образом пулеметную роту было бы корректней называть ротой тяжелых вооружений. Пулеметная рота всегда была четвертой ротой батальона, поэтому в каждом полку 4-я, 8-я и 12-я роты были пулеметными. Пулеметные роты всегда находились в прямом подчинении у командира батальона.

Личный состав пулеметной роты состоял из 3 офицеров и 174 унтер-офицеров и солдат при 58 лошадях. Структурно пулеметная рота состояла из:

Командира роты (гауптмана)

Штабного взвода:

командир штабного взвода, 1 унтер-офицер-наблюдатель, один дальномерщик, два курьера-велосипедиста, один верховой курьер (он же сигнальщик), один коновод (верхом); секция связи состояла из 6 телефонистов и одной двуконной повозки с погонщиком (на повозке перевозили 6 полевых телефонов, легкий полевой кабель, три телефонных соединителя, четвертый соединитель для корректировщика огня).

3 взвода тяжелых вооружений. Каждый взвод возглавлял лейтенант. Взвод состоял из двух секций, на вооружении взвода имелось 12 станковых пулеметов. Каждый взвод располагал двуконной повозкой, на которой перевозились пулеметные станки, боеприпасы, и прочие грузы. Каждая пулеметная секция состояла из командира и двух расчетов. Расчет, в свою очередь состоял из командира расчета и четырех номеров.

Одного взвода тяжелых минометов, возглавляемого лейтенантом. Командовать взводом лейтенанту помогал штаб (1 унтер-офицер и 3 ку-



*Командир полка пишет приказ*

рьера). В состав взвода входило три отделения тяжелых минометов - всего шесть тяжелых минометов. Каждое отделение состояло из командира, дальномерщика и шести минометчиков. К каждому отделению придавалась одноконная бричка с прицепом, на которых перевозились разобранные минометы, боеприпасы, телефонные аппараты и др. Кроме того, в составе каждого отделения имелась двуконная повозка, на которой перевозили дополнительный боезапас и личное имущество солдат. Стандартный боекомплект предусматривал 48 выстрелов на ствол, из которых 15 находились в боевой готовности.

Обоза (в целом такого же, что и в обычных пехотных ротах), фуражира и кузнеца.

Станковые пулеметы роты использовались для ведения плотного настильного огня по фронту батальона. Пулеметы участвовали во всех боях, их применяли для поражения целей на дальних и средних дистанциях. Пулеметчики поддерживали наступление пехоты, прижимая противника к земле. Станковые пулеметы составляли основу огневого барьера батальона в обороне. Эффективность пулеметов колебалась в зависимости от типа цели. Обычно пулеметы делали несколько коротких пристрелочных очередей, после чего вели непрерывный огонь по одиночным (пулеметные гнезда, бойницы дотов и др.) или групповым целям (наступающая или отступающая пехота, места концентрации противника и др.). Обычно пулеметные расчеты придавались пехотным отделениям и взводам и действовали в составе этих подразделений довольно долгое время, непосредственно подчиняясь при этом командиру батальона. Обычно одного удачно расположенного пулемета было достаточно, чтобы доминировать над полем боя.

Время развертывания пулеметного взвода составляло двадцать минут.

Прежде чем вступить в бой, командир расчета снимал с повозки пулеметный прицел и одну коробку с патронами. Первый номер расчета брал пулемет, второй номер - станок, 3-й и 4-й номера - по две коробки с патронами. Каждая коробка вмещала 1500 патронов.

В первые годы войны каждый пулеметный взвод располагал двуконной или четырехконной повозкой. На повозке перевозились станки к пулеметам и зенитные прицелы. Однако очень быстро зенитные прицелы вышли

из употребления, поскольку оказались малоэффективными.

Минометный взвод обеспечивал батальон навесным огнем. В отличие от пулеметов, минометы использовались главным образом для стрельбы с закрытых позиций. Тяжелые минометы могли быстро открыть огонь по противнику как в обороне, так и в наступлении. Однако по окопавшемуся противнику вести огонь минометы могли лишь в том случае, когда удавалось наладить корректировку огня. В противном случае огонь не мог быть достаточно эффективным. В обороне тяжелые минометы, как и все прочие виды вооружений, ставили огневую завесу перед наступающим противником. Обычно одна пехотная рота получала в распоряжение одно минометное отделение, причем командир роты осуществлял оперативное командование отделением.

Тяжелый миномет состоял из трех частей: ствола, сошки и опорной плиты. Перед боем каждую из этих частей, весивших не менее 18 кг, наводчик собирал вместе, в то время как остальные номера расчета подносили мины. Каждый человек мог унести за раз по два ящика, вмещавшего по три мины. Масса такого ящика составляла 22 кг. Командир расчета нес прицел и дополнительный ящик с минами. С этой ношей минометчики всегда плелись в тылу. Часто пехотинцы помогали минометчикам нести боезапас.

Благодаря своему тяжелому вооружению пулеметная рота значительно повышала огневую мощь пехотного батальона. Пулеметы и тяжелые минометы оставались на вооружении немецкой пехоты на протяжении всей войны.



*Штабной блиндаж. Слева направо: начальник штаба (в очках), командир полка, адъютант, заместитель адъютанта.*

#### **Пехотный полк**

Пехотный полк состоял из:

Штаба полка

Полкового обоза

Боевых частей:

саперного взвода

кавалерийского взвода

взвода связи

полкового оркестра

3 пехотных батальонов (12 рот)

1 роты пехотной артиллерии (13-я рота)

1 роты истребителей танков (14-я рота)

1 легкой пехотной колонны.

Пехотный полк насчитывал 75 офицеров, 7 чиновников, 493 унтер-офицеров и 2474 рядовых.

На вооружении полка имелось 288 пистолетов, 180 пистолетов-пулеметов, 115 ручных пулеметов, 36 станковых пулеметов, 27 противотанковых ружей, 27 легких минометов, 18 тяжелых минометов, 6 легких пехотных пушек, 2 тяжелые гаубицы и 12 противотанковых пушек.

Полк располагал 73 автомобилями, 47 мотоциклами, 210 конными повозками, а также примерно 600 лошадьми.

#### **Полковой штаб**

Полковой штаб состоял из командира, адъютанта, заместителя адъютанта, офицера-раз-

ведчика, и штаб-капитана. По своей структуре штаб полка во многом напоминал батальонный штаб, хотя был более многочисленным и включал большее число унтер-офицеров и рядовых, выступавших в роли писарей, курьеров, ординарцев, водителей и др.

#### **Полковой обоз**

Полковой обоз состоял из:

Взвода боевой поддержки: один врач (с мотоциклом), 2 ветеринара (верховые), полковой оружейник, кузнец, одна двуконная повозка, повара (большая полевая кухня с четверкой лошадей).

1-го интендантского отряда: интендант (с мотоциклом), одна двуконная повозка.

2-го интендантского отряда: старший казначей (с полковой кассой, на мотоцикле), два грузовика.

Обозного отряда: один офицер (с мотоциклом), два грузовика. (Все автомашины имели водителей, конные повозки - погонщиков).

#### **Полковой саперный взвод**

Полковой саперный взвод состоял из:

Командира взвода (обычно лейтенант, верховой)

Штабной секции: командир секции, 3 курьера, один коновод, один санитар (на велосипеде).





*Солдаты из полкового кавалерийского взвода, Восточный фронт, 1941*

6 отделений (девять солдат и командир отделения). В 1-м, 3-м и 6-м отделениях имелось по одному ручному пулемету.

3 двуконные повозки с шанцевым инструментом, одна двуконная повозка с вооружением.

Взвод укомплектовывался так называемыми пехотными саперами, его цветом, как и у пехоты, был белый (в отличие от саперов из саперных батальонов, чей цвет рода войск был черный). Пехотные саперы использовались для ограниченных задач: разминирования, устройство блокпостов, окапывание и др. При необходимости пехотные саперы помогали «черным» саперам.

#### **Полковой кавалерийский взвод**

Полковой кавалерийский взвод состоял из: Командира взвода (обычно оберфельдфебеля или фельдфебеля).

Штабной секции (один унтер-офицер и три солдата).

3 отделений (один унтер-офицер и 7 солдат). Отделение подразделялось на два звена (Abmaersche) по четыре человека.

1 двуконной повозки с погонщиком и кузнецом. Малой полевой кухни с погонщиком и двумя поварами, одного казначея (на велосипеде).

Боевая сила взвода состояла из 29 кавалеристов (1 запасная лошадь).

Вооружение взвода состояло из пистолетов (у командира взвода и командира отделений), а также винтовок (у всех остальных). Кавалерийский взвод не имел пулеметов. Лишь в середине 1943 года вместо винтовок кавалеристы начали получать штурмовые винтовки образца 1944 года. К тому времени командиры взвода уже имели пистолеты-пулеметы. Оснащение автоматическим оружием значительно увеличило огневую мощь кавалерийского взвода.

Кавалерийский взвод вел ближнюю разведку, осуществлял боевое охранение и служил для курьерской связи. Особенно тяжело кавалеристам приходилось в первые месяцы войны в России, когда за сутки им приходилось проезжать по 70-80 км. Кавалеристы двигались впереди основных сил полка, проводя разведку местности. В первые годы войны при случае взвод участвовал в боевых действиях, тогда взвод усиливали пулеметным отделением.

В ходе войны некоторые кавалерийские взводы получили мотоциклы.

#### **Полковой взвод связи**

Полковой взвод связи состоял из:

Командира взвода (обычно лейтенант, верховой), одновременно входившего в штаб полка.

Штабной секции (радист, верховой, два связиста).

1 малого телефонного отделения а, 2 средних телефонных отделений б.

4 радиогрупп д.

2 четырехконных телефонных повозок, одной двуконной радио повозки.

Взвод связи оснащался следующим оборудованием:

10 полевых индукционных телефонов (масса 5,9 кг).

2 складные коммутатора (на 10 и 20 линий).

8 километров легкого одножильного полевого кабеля на больших барабанах (500 м на барабане).

14 километров тяжелого одножильного полевого кабеля на больших барабанах (750-1000 м на барабане).

Переносной приемник тип d (дора), трехваттный передатчик (рабочие частоты 33,8-38 МГц), передатчик обслуживался двумя радистами и мог работать как с ключом, так и с микрофоном. Масса передатчика 11 кг. Дальность связи составляла 15/5 (ключ/микрофон) км. В качестве источника энергии использовались никель-кадмиевые аккумуляторы.

Кроме полкового взвода связи, в полку имелись другие связные подразделения, действовавшие на уровне батальона и роты. Собственную связь имела полковая артиллерия.

Полковой взвод связи поддерживал связь с батальонами полка, а также с соседями справа. Взвод подчинялся непосредственно командиру полка. При необходимости полковые связисты помогали артиллеристам.

Основным типом связи в полку был телефон. Несмотря на то, что телефонисты постоянно старались обеспечить надежную телефонную связь, это сделать было нелегко. Прежде всего, прокладывание телефонного кабеля отнимало много времени. На хорошей местности у телефонистов уходило до 20 минут, чтобы уложить 1 км легкого кабеля. 1 км тяжелого кабеля удавалось уложить за полчаса. Иногда кабель подвешивали, но обычно его укладывали по земле. В наступлении было чрезвычайно тяжело поддерживать надежную телефонную связь. Кроме того, телефонный кабель легко повреждался огнем противника, а также тяжелым автотранспортом и танками. Чтобы устранить обрыв, приходилось отправлять вдоль кабеля связиста. Связистам приходилось действовать в тяжелых условиях, часто под огнем противника. Особенно сложно было устранить обрыв ночью, в грязи или в глубоком снегу. В любом случае для устранения обрыва требовалось много времени. Поэтому в фронтовой зоне обычно прокладывали сразу два кабеля, переключаясь с одного на другой в случае обрыва.

Этих недостатков был лишен переносной коротковолновый приемопередатчик, который приводился в рабочее состояние всего за 5-8 минут. Кроме того, рацию можно было использовать даже во время маршей.



Переносная радиостанция обслуживалась тремя солдатами. Командир расчета нес антенну, запасные батареи, головные телефоны, и др. Первый номер нес приемник, а второй - передатчик. Однако радиостанция также имела недостатки. Прежде всего она была очень тяжелой и обеспечивала лишь симплексную связь (одновременно возможна передача лишь в одну сторону). Надежность и дальность связи сильно колебалась в зависимости от погоды. В любом случае, связь голосом обеспечивалась на слишком малое расстояние, обычно приходилось пользоваться ключом.

Поскольку радиограммы и даже телефонные переговоры могли быть перехвачены противником, использовались условные имена и кодовые названия.

### Полковой оркестр

Полковые музыканты носили стандартную серую (feldgrau) униформу, как и обычные солдаты, однако на плечах музыканты носили так называемые «ласточкины гнезда», своеобразные оплечья, украшенные серебром. Звания музыкантов отличались от общевойсковых:

Musiker = Soldat-Obergefreiter (в зависимости от знаков различия)

Musikleiter = Oberfeldwebel

Musikmeister = Leutenant

Obermusikmeister = Oberleutenant

Stabsmusikmeister = Hauptmann

Музыканты со званием Musikmeister и выше носили офицерскую униформу. Погоны музыкантов украшались четырьмя красными продольными полосами и золотой лирой. Звание музыканта



*Пехотная пушка из роты полковой артиллерии доставлена на позицию, Польша, 1939 г.*



*Рота полковой артиллерии на марше, Франция, 1940 г.*

определялось числом звезд. В отличие от других европейских армий, в вермахте четко различалась специальность и звание музыкантов. Например, в полку был один «музикмайстер» и 37 «музикеров»: два музыканта с большими и два с малыми флейтами (С), два музыканта с гобоями (на марше один играл на гlockеншпиле (металлофоне), а второй - на цимбалах), 2 музыканта с фаготами, 1 музыкант с кларнетом (Е), 8 музыкантов с кларнетами (В), 4 музыканта с французскими рожками (F), 2 музыканта с корнетами-сопрано (В), 2 музыканта с рожками-тенор (В), 2 музыканта с басовыми тубами (Е), 2 музыканта с басовыми тубами или геликонами (В), 2 музыканта с трубами (Е), 2 музыканта с трубами (В), 3 музыканта с тенор-тромбонами (В), 1 музыкант с малым барабаном и 1 музыкант с большим (басовым) барабаном.

Оркестры имелись не только в пехотных полках, почти все саперные батальоны имели собственные оркестры, состоявшие из одного музикмайстера и 27 музикеров.

Кроме полкового оркестра при каждом полку было 12 музыкантов (6 флейтистов и 6 барабанщиков), набранных из числа строевых солдат (от каждой роты по 1 Spielmann'у).

Во время войны музыканты сдавали свои инструменты в полковой обоз и служили в качестве санитаров, вынося раненных с поля боя и оказывая им первую медицинскую помощь. Во время затишья музыканты вспоминали свою основную специальность и



*Легкая пехотная пушка на одной из деревенских улочек России, 1943 г.*

играли по торжественным поводам (похороны, религиозные службы и др.), развлекали раненных солдат в госпиталях, выступали с концертами в тыловых областях и др. Например летом 1942 года в полевом журнале 61-й пехотной дивизии появилась такая запись: «Прежде всего, из гастролей, длившихся несколько месяцев, вернулся полковой оркестр».

В мае 1944 года приказом ОКХ полковые оркестры были расформированы, оставались лишь небольшие оркестры на дивизионном уровне.

### **Рота полковой артиллерии**

Среди тяжелого пехотного вооружения были не только станковые пулеметы и минометы, но также легкие и тяжелые пехотные пушки. Полковая артиллерия была сведена в особую роту, имевшую обычно номер 13. Таким образом в распоряжении каждого командира полка имелась своя артиллерия.

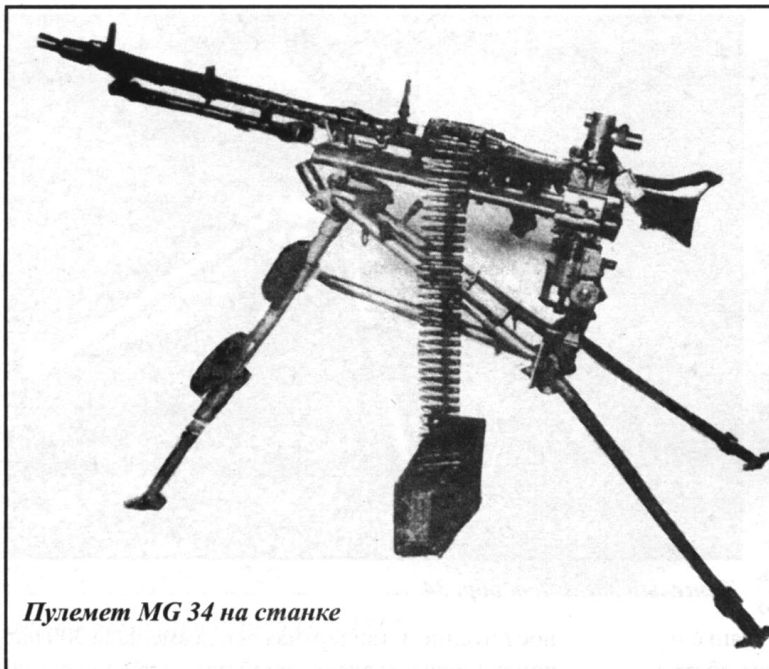
Пехотная рота насчитывала около 180 офицеров, унтер-офицеров и рядовых и располагала 133 лошадьми. Командиры роты располагали персональными лошадьми, в то время как солдаты переезжали на передках орудий и на зарядных ящиках.

Рота состояла из:

Командира роты (гауптман, верховой).

Штабной секции: унтер-офицер связи, 3 телефониста, 3 курьера, 2 наблюдателя, 2 вычис-





*Пулемет MG 34 на станке*

лителя, 1 дальномерщик, 1 коновод (верхом), 1 четырехконная повозка с двумя погонщиками.

3 взводов тяжелых пехотных пушек. Каждый взвод состоял из: командира, штабного отделения (заместитель командира взвода - одновременно унтер-офицер на огневой позиции, 2 унтер-офицера корректировщика огня, дальномерщик, курьер, конюх - все верхом, 3 телефониста и 1 курьер - пешие).

2 75-мм пехотных пушек, каждую тянуло по 4 лошади. Расчет пушки состоял из командира (верхом), пяти артиллеристов (наводчик, заряжающий и трое подносчиков боеприпасов) и двух погонщиков лошадей.. 1 группа подвоза боеприпасов: 2 четырехконные повозки (два погонщика и два подносчика боеприпасов на каждую). 3 телефониста и курьер. Все солдаты, не располагавшие собственными лошадьми, переезжали на переезде орудий.

1 взвода тяжелых пехотных орудий: командир взвода, штабное отделение, две тяжелые 150-мм пушки. Каждую пушку тянуло по шесть лошадей. Расчет 150-мм пушки состоял из командира, 6 солдат (наводчик, 2 заряжающих, 3 подносчика боеприпасов) и трех погонщиков. К орудиям придавались две тяжелые четырехконные повозки с боезапасом и два орудийных передка.

Обоза боевого снабжения: 1 большая полевая кухня, 1 походная кузня. Кузнец, фуражир, повара и др.

1-й интендантский отряд (как в других подразделениях).

Багажный обоз.

Пехотная артиллерия обычно вела огонь по малым открытым целям или по закрытым целям (пулеметные гнезда, орудийные позиции и

др.), до которых не доставали минометы или которых не могли подавить настильным пулеметным огнем. С успехом артиллерию использовали для разрушения фортификационных сооружений противника. Против других целей пехотная артиллерия была не эффективна.

В общем, взводы легкой пехотной артиллерии подчинялись батальонам, хотя случалось, что батальон усиливался только одной пушкой. Боевые задания артиллеристы получали от командира батальона. Иногда командир полка по своему усмотрению концентрировал артиллерию.

Перечисленные штаты людей, коней, пушек и машин действовали лишь на ранней стадии войны, в дальнейшем они не раз пересматривались. Например, в 1942 году взводы легкой артиллерии были объединены в составе артиллерийского дивизиона, а

вместо них полки получили взвод тяжелой артиллерии. В новых, только что сформированных пехотных полках, артиллерии не хватало, поэтому полки получали удвоенное количество 81-мм минометов. Хотя минометы и не обладали такой точностью стрельбы, для постановки защитного огневого вала они подходили достаточно хорошо. При этом минометы не требовали такого количества лошадей и людей для перевозки. В 1943 году многие полки вместо тяжелых пушек получили удвоенное количество 120-мм минометов. Во многих полках артиллерийские роты целиком оснащались 81-мм минометами. Для перевозки легких минометов даже не требовалось лошадей - солдаты укладывали минометы на тележки и буксировали их в ручную. Таким образом удалось высвободить большое количество лошадей, автотранспорта и солдат.

### **Рота истребителей танков**

Рота истребителей танков была полностью моторизована и состояла из четырех взводов. В каждом взводе было три противотанковые пушки и 12 ручных пулеметов.

### **Легкая пехотная колонна**

Легкая пехотная колонна перевозила боеприпасы, входящие в основной боекомплект. Колонна состояла из командира (верхом), двух курьеров (на мотоциклах) и трех взводов. Каждый взвод состоял из командира и восьми двуконных повозок (погонщик и его помощник). Колонной управляла квартирмейстерская секция при штабе дивизии.

### Тяжелое пехотное вооружение

Тяжелое пехотное вооружение немецкого пехотного полка подразделялось на:

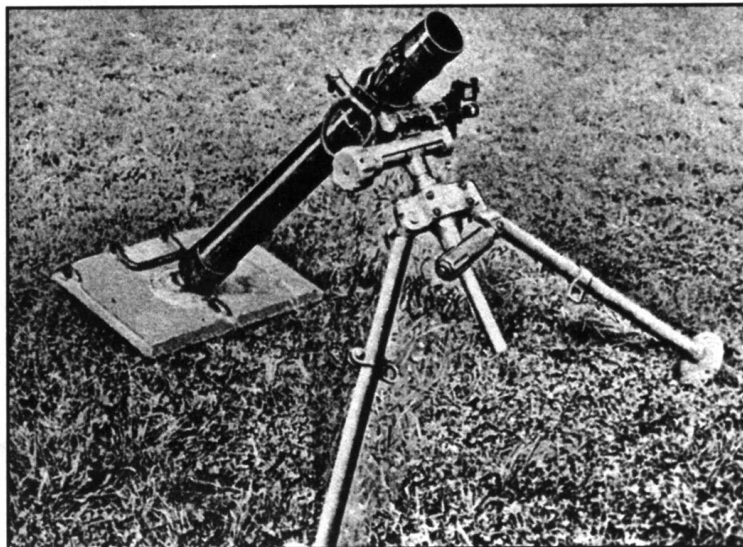
- Станковые пулеметы MG 34;
- Тяжелые минометы sGrW 34;
- Легкие пехотные пушки lIG 18;
- Тяжелые пехотные пушки sIG 33;
- Противотанковые пушки (Pak).
- Станковые пулеметы MG 34

Немецкая армия была единственной армией, участвовавшей во 2-й Мировой войны, с единым пулеметом MG 34, который мог использоваться как в качестве ручного, так и в качестве станкового.

В модификации ручного пулемета MG 34 оснащался сошником, а в модификации станкового пулемета его оснащали станком. Установленный на станке пулемет обладал более широким сектором обстрела. Кроме того, станок уменьшал колебание пулемета при стрельбе, что положительно сказывалось на меткости и кучности огня. Кроме того, на станке из пулемета можно было вести огонь на дальние дистанции длинными очередями.

Станок представлял собой треножник с одной ногой направленной вперед и двумя назад. Переднюю ногу можно было регулировать по высоте, кроме того, к передней ноге крепились две рукоятки для переноски. Сверху на станке находилось крепление для пулемета, а также спусковое устройство. В походном положении тренога складывалась телескопически. Станок переносил 2-й номер расчета. В станковой модификации пулемет MG 34 также оснащался оптическим прицелом. Станковый пулемет мог вести огонь как с открытой, так и с закрытой позиции. Открытая позиция предполагала, что пулемет расположен открыто и наводится при помощи стандартного телескопического прицела. При стрельбе с закрытой позиции ствол пулемета направлялся вверх так, чтобы траектория пули проходила над головами своих солдат, а затем, снижаясь, поражала противника. При стрельбе на дистанции до 1200 м верхняя точка траектории пули проходила в 8,5 метрах от земли, а при стрельбе на 2000 м - в 42 м. Однако во время французской кампании не прямой огонь практиковался редко, а в дальнейшем практически не использовался вовсе. При помощи пулеметов можно было проделывать бреши в линии противника, однако ближе чем на 200-300 м из пулемета вести огонь было затруднительно.

Здесь будет также уместно упомянуть о так называемом «автомате автоматического огня», который мог самостоятельно поднимать и опускать ствол пулемета, в зависимости от положения цели. Станковые пулеметы использовали ленточ-



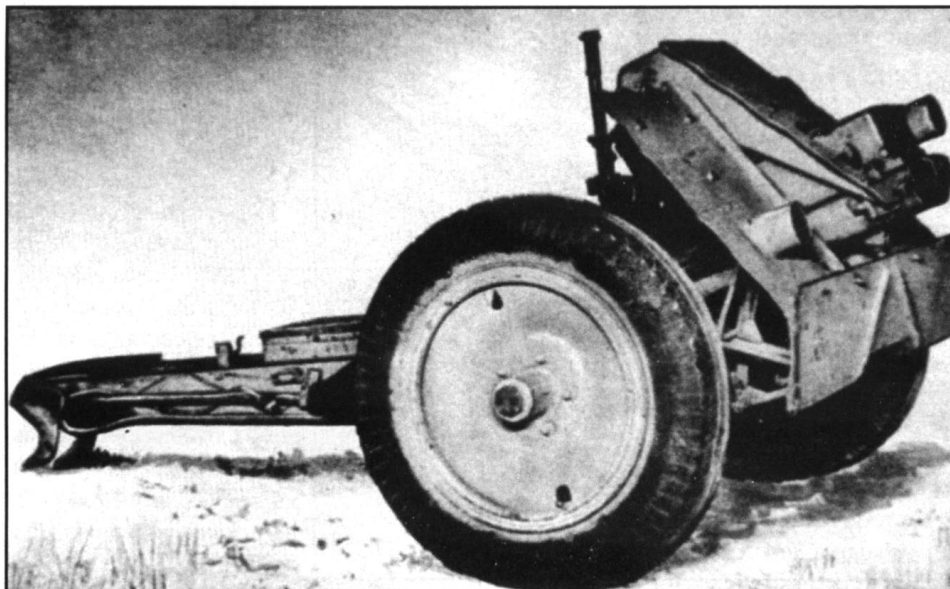
*Тяжелый миномет обр. 34*

ное питание. Стандартная лента вмещала 300 патронов и представляла собой пять лент для ручного пулемета, объединенных вместе.

Тактико-технические характеристики	
Калибр	7,92 мм
Масса пулемета, станка, прицела	12,1; 18,1; 3 кг = 33,2 кг
Максимальная дальность, прямая	3000 м
Максимальная дальность, не прямая	3500 м
Эффективная дальность	1200-2000 м
Начальная скорость пули	920 м/с
Скорострельность	900-1000 выстрелов в минуту
Расчет	3 человека

### Тяжелый миномет образца 1934 года

Тяжелый (в дальнейшем переклассифицированный в средний) миномет состоял из трех частей: ствола, сошника и опорной плиты. Все три части можно было собрать за очень короткое время - миномет разворачивался всего за 3 минуты. Вести огонь из миномета было очень просто: в ствол закладывалась мина, которая падая вниз ударялась об ударник, после чего происходил выстрел. Тяжелый миномет, также как и легкий, заряжался со стороны ствола. Прежде чем начать прицельный огонь, из миномета делали пару выстрелов, чтобы опорная плита плотнее встала на грунт. Затем следовали два выстрела, берущие цель в вилку, после чего третьей миной цель накрывалась. Мина оснащалась зарядом переменной мощности, состоявшего из пяти частей. Сзади мина имела стабилизатор. Дальность выстрела вычислялась при помощи таблицы, а в качестве прицела использовали прицел RA 35. Благодаря простоте устройства, миномет позволял поддерживать довольно высокий темп огня. Максимальное время полеты гранаты составляло 26 секунд. Опытные расчеты могли «держать в воздухе» по 6-7 мин.



*Легкая пехотная пушка обр. 1918*

Эффективный радиус поражения мины составлял 15 м. Сами минометчики не видели, куда падают мины, огнем управлял корректировщик. Для миномета использовались фугасные и дымовые мины.

Тактико-технические данные

Калибр	81 мм
Масса ствола, плиты, сошника	18,5; 18,3; 18,9 кг = 55,7 кг
Боеготовая масса	56,7 кг
Длина ствола	1140 кг
Угол возвышения	40-85 гр
Дальнобойность	60:2200 м
Эффективная дальность	400:1500 м
Начальная скорость	75 м/с (1 заряд):174 м/с (5 зарядов)
Скорострельность	до 14 выстрелов в минуту
Развертывание	до 5 минут
Масса мины	3,5 кг
Расчет	3 человека

**Легкая пехотная пушка образца 1918 года**

Легкие и тяжелые пехотные пушки были специализированным оружием. Пушки обладали характеристиками пушки, гаубицы и миномета и могли вести огонь как настильным, так и навесным огнем.

Оба типа пушек отличались высокой меткостью и минимальным рассеянием.

Снаряды оснащались взрывателями ударного типа, а для поражения специфических целей возможно было применение замедленных взрывателей. Как правило пушки вели огонь с закрытых, хорошо замаскированных позиций. Пушки использовали выстрелы раздельного заряжания с переменным метаемым зарядом.

Из-за навесной траектории снаряда и его

низкой скорости пушки были малоприспособлены для борьбы с бронетехникой противника.

Легкие пушки были приняты на вооружение немецкой пехоты в 1927 году. Они были достаточно легкими, имели низкий силуэт и короткий ствол, едва выступающий вперед. Гидропневматическая система отката и наката располагалась в люльке под стволом. Щит пушки состоял из пяти частей и мог складываться.

Пушки обычно оснащались деревянными колесами с железными ободьями и деревянными спицами, хотя встречались колеса с обрешиненными шинами. Для наведения использовался панорамный прицел ZE 34. Благодаря низкому силуэту и небольшому дульному пламени пушку очень легко было маскировать.

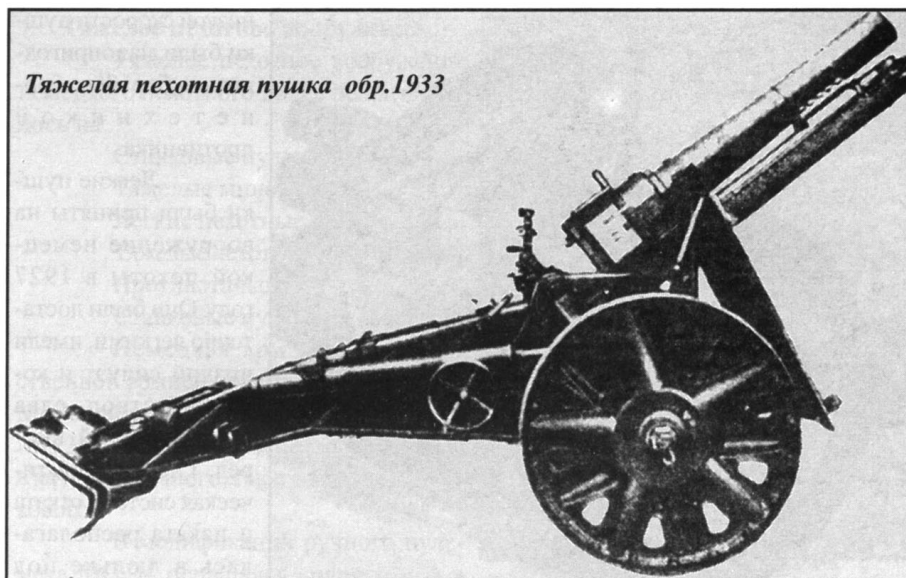
Тактико-технические характеристики

Калибр	75 мм
Длина ствола	800 мм
Боеготовая масса	400 кг
Походная масса	560 кг
Угол возвышения	0-75 гр
Начальная скорость снаряда	92-210 м/с (в зависимости от заряда)
Дальнобойность	800 м (один картуз):3475 м (5 картузов)
Эффективная дальность	1000:2500 м
Скорострельность	6:10 выстрелов в минуту
Время развертывания	30 минут (в составе взвода)
Расчет	6 человек

**Тяжелая пехотная пушка образца 1933 года**

Эта пушка, разработанная в 1926 году, была принята на вооружение в 1933 году и стала самой тяжелой пехотной пушкой. Пушка имела традиционную конструкцию и устанавливалась на прочный рамочный лафет. Противооткатное устройство и накатник располагался в люльке под стволом орудия. Щит был сдвинут назад, что позволяло придавать орудью большие углы возвышения. Два пружинных компенсатора располагались по бокам лафета и уравнивали ствол орудия. Щит слева и справа складывался, что было обычно для немецких пушек. Литые стальные колеса оснащались резиновым бандажом.





*Тяжелая пехотная пушка обр.1933*

получила, поскольку немцы сосредоточили усилия на разработке более легких пушек (массой 1550 и 1750 кг).

### **Противотанковые пушки**

(см. «Части истребителей танков»)

Все тяжелое пехотное оружие, за исключением 37-мм противотанковых пушек, оставалось на вооружении вермахта на протяжении всей войны, поскольку доказало свою эффективность.

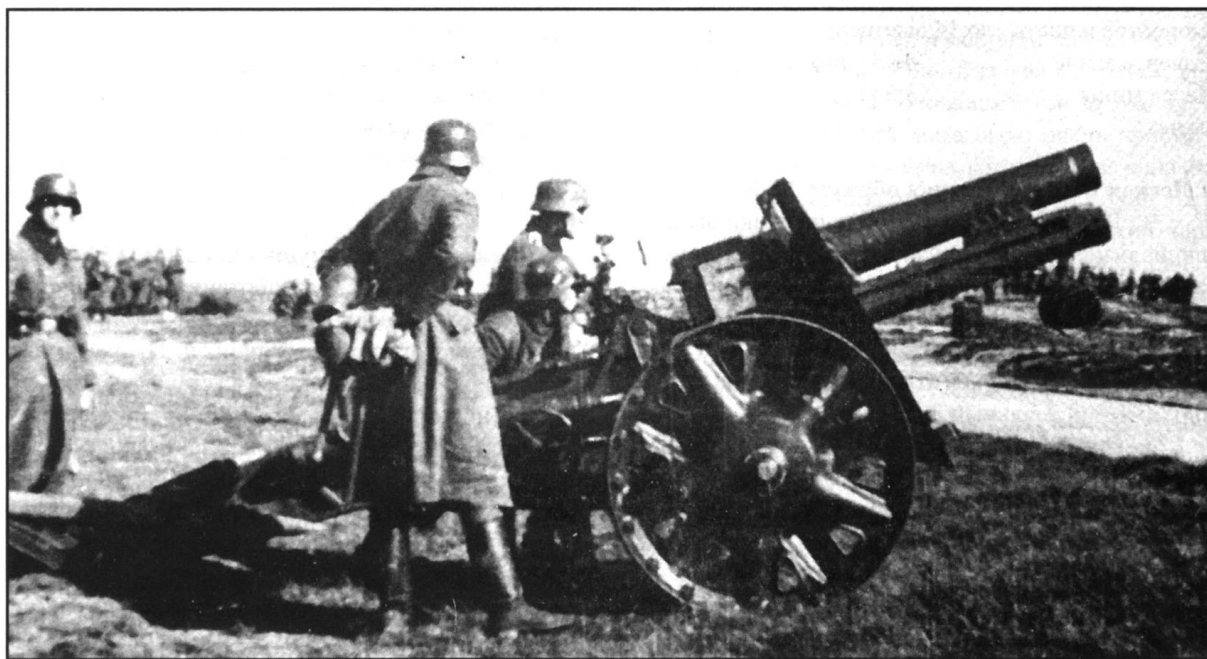
#### Тактико-технические характеристики

Калибр	150 мм
Длина ствола	1700 мм
Боевая масса	1750 кг
Походная масса	2872 кг
Угол возвышения	0-75 гр
Начальная скорость	122:240 м/с
Дальность	1475 м (1 патрон):4650 м (6 патронов)
Эффективная дальность	1500-3000 м
Время разветывания	45 мин (в составе взвода)
Расчет	7 человек

Тяжелые пехотные орудия были надежны, эффективны и прочны, но слишком тяжелы для пехоты. Дальнейшего развития эта артсистема не

### **Ближний бой с танками**

В мирное время немецкая армия практически не обучала солдат приемам ближнего боя с танками противника. Предполагалось, что для борьбы с танками будет достаточно рот истребителей танков (Panzerjaeger), оснащенных самоходной и моторизованной буксируемой артиллерией. Для того, чтобы пехота смогла отразить нападение одиночных танков противника, каждый пехотинец получал десять винтовочных патронов SmKN (остроконечных со стальным сердечником). Патроны этого типа (их выпуск вскоре был прекращен) развивали начальную скорость 930 м/с и могли с дистанции 100 м пробить вертикальную броню толщиной 13 мм. Предполагалось, что такими патронами нужно стрелять по смотровым щелям и другим оптическим приборам легких и



*150 мм пехотная пушка на огневой позиции*



средних танков. Патроны оставались на вооружении до середины 1941 года, кроме того, каждый взвод получал в 1940-1941 годах по одному противотанковому ружью.

Подобная тактика хорошо работала осенью 1939 года в Польше, где немногочисленные легкие польские танки действовали по одиночке или небольшими группами. В Норвегии союзники вообще не использовали танков, в Бельгии и Голландии в 1940 году, а также на Балканах и в Греции в 1941, немцам противостояло лишь очень небольшое количество бронетехники. И даже во Франции, где союзники применяли неплохие танки, французские и английские машины мало угрожали немецкой пехоте. Союзники использовали танки в единичном количестве, а немецкие 88-мм зенитки, пикирующие бомбардировщики и полковая артиллерия успешно боролись с бронетехникой противника, поскольку союзники использовали ошибочную тактику. Лишь однажды, когда в мае 1940 года французские и английские танки нанесли удар по немецкому плацдарму под Аббевилем, выяснилось, что фашистские 37-мм противотанковые пушки малоэффективны. Союзнические танки прокатили по огневой позиции немцев, расстреляв из танковых орудий и раздав гусеницами 12 немецких 3.7 cm Pak. Гитлеровцы в панике бежали с поля боя и командирам

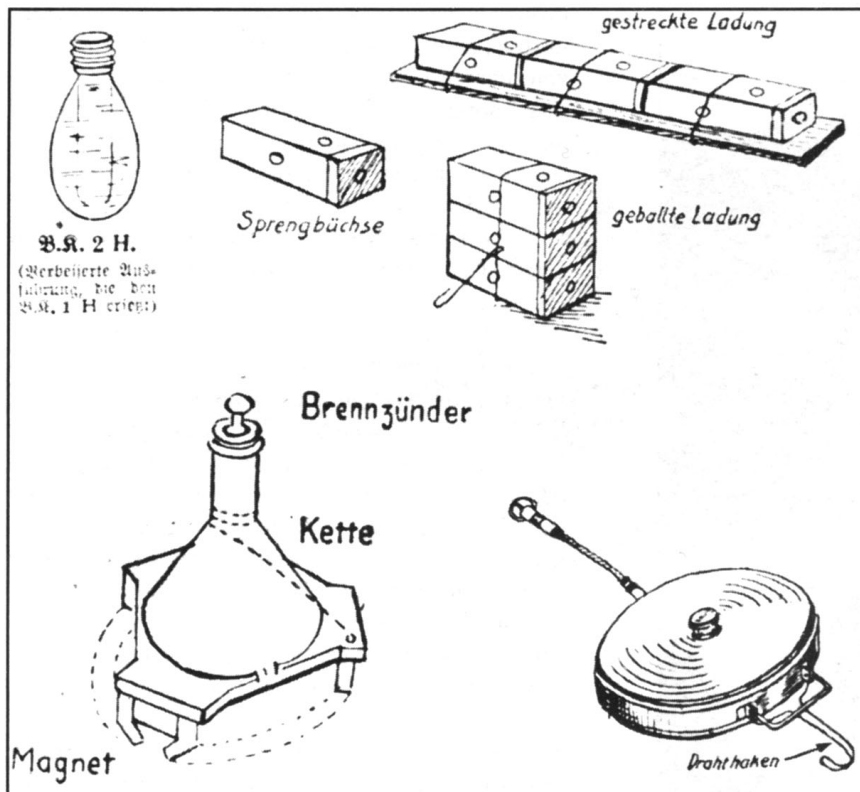
стоило огромных усилий остановить бегство. Однако французская пехота не поддержала танкистов, поэтому развить успех и выбить немцев с плацдарма не удалось. Потери 57-й пехотной дивизии были удручающи. Во время этого боя немецким солдатам пришлось самим, причем не без успеха, бороться с танками противника.

Только после нападения на Советский Союз вся слабость немецкой противотанковой обороны проявилась в полной мере. Для борьбы с танками солдаты вермахта по-прежнему имели десять патронов SmKH, а пехотный взвод располагал единственным противотанковым ружьем. Все это было совершенно недостаточно, чтобы бороться с огромным количеством советских танков. 37-мм пушки также оказались совершенно неэффективны против советских средних и тяжелых танков. Снаряды рикошетировали от брони «тридцатьчетверок» и KV и разрывались в воздухе. Лишь неумелое использование советских танков, а также тяжелые потери, понесенные Красной Армией в многочисленных «котлах» позволили сгладить этот чудовищный диспаритет в первые месяцы войны в России. Но уже к концу 1941 года советские танковые войска были отстроены заново, после чего Красная Армия предприняла несколько контрнаступлений, добившись при этом ошеломляющего успеха. С этого времени редкое наступление частей РККА обходилось без танковой поддержки. Командование Красной Армии приступило к формированию танковых бригад и корпусов, которые действовали или отдельно или совместно с пехотой. Эвакуированные предприятия разворачивали массовый выпуск новых модификаций танков.

Увеличивающееся число советских танков требовало от немецкого командования принятия ответных мер. Прежде всего в новом противотанковом оружии нуждалась пехота.



*Унтерофицер с «молотовским коктейлем» готовится отразить атаку танков*



**Противотанковые средства германской пехоты: бутылка с горючей смесью, толовые шашки, магнитная кумулятивная мина, мина нажимного действия.**

Существующие роты истребителей танков не могли эффективно бороться с русскими танками, несмотря на то, что в части начала поступать новая, более мощная 50-мм противотанковая пушка. Единственным надежным «средством» от русских танков были 88-мм зенитка и бомбардировщики, однако их не хватало, чтобы закрыть весь фронт. Пехоте приходилось выручать себя самой. Но лишь в 1944 году немецкие пехотинцы наконец получили достаточно эффективное противотанковое оружие ближнего боя: панцерфауст и панцершрек.

Немецкой пехоте приходилось вступать в бой с танками по необходимости. Когда танки противника врывались на позиции, солдатам приходилось применять все доступные средства. При этом пехота несла потери, но и причиняла ущерб неприятелю.

В результате ОКХ не оставалось ничего иного, как объявить ближний танковый бой одной из разновидностей боя и начать подготовку личного состава к ведению подобных боев. Официальная доктрина гласила: каждый солдат должен уметь защитить себя от вражеских танков, применяя для этого любые подручные средства. Это утверждение касалось всего личного состава: солдат на передовой и поваров в тылу.

Обучение проходило в спешном порядке. Немецкая армия была вынуждена перейти к обороне, поэтому многих солдат снимали с

фронта для подготовки.

В немецкой армии различали активную и пассивную борьбу с танками. В качестве пассивных мер предусматривалось:

Подача сигнала о приближении танков противника (фиолетовая дымовая ракета).

Устройство противотанковых рвов и иных заграждений.

Борьба с «танкобоязнь» у солдат. Солдат учили не убегать от танка, а отползать с его пути или прятаться в траншее, пропуская танк над головой.

Использование правильной тактики борьбы с танками - отсекать пехоту от танков, уничтожать танки.

Изучение устройства танков противника, их сильные и слабые стороны, толщину и угол наклона брони, люки, мертвые зоны и др.

В качестве активных мер предусматривались:

Изготовление самодельного противотанкового оружия.

Изучение всех возможностей противотанкового оружия уже принятого на вооружение.

Разумеется, солдаты быстро обучались приемам активной и пассивной борьбы с танками, но чтобы успешно бороться с многочисленными советскими КВ и Т-34, нужен был боевой опыт. И такой опыт постепенно приходил, ведь уцелеть на поле боя солдат мог лишь в том слу-



**Группа истребителей танков у подбитого Т-34**





*Солдат крепит магнитную мину к борту танка. В районе маски пушки дымят брошенные предварительно дымовые гранаты, не позволяющие экипажу танка ориентироваться в обстановке.*

чае, если решительно и умело атаковал танки противника.

Для борьбы с танками противника немецкая пехота использовала много типов противотанкового оружия.

#### **Частичные методы**

Частичные методы не причиняли танкам существенного вреда, но заставляли их выходить из боя. Были разработаны следующие методы.

В отношении движущихся танков:

Поставить густую дымовую завесу при помощи горящих копен сырой травы, облитых бензином. Такие копны заготавливались заранее, а в нужный момент поджигались выстрелами из ракетницы или при помощи трассирующих пуль.

Набросить на танк горящую ткань.

Замазать оптику танка грязью, краской, мелом и др.

Разбить оптику танка выстрелами из личного оружия.

В отношении стоящих танков:

Закрывать смотровые щели и другую оптику танка при помощи кусков брезента, шинелей и других подручных материалов, или замазать грязью, краской и др.

Разбить оптические приборы при помощи тяжелых предметов.

Использовать топоры, ломы и др. для вскрытия люков и заслонок смотровых щелей, а затем уничтожить экипаж при помощи стрелкового оружия и гранат.

Использовать бревна, мешки с землей,

камни, чтобы забить дуло пушки. При выстреле снаряд разрывался в канале ствола, выводя танк из строя и даже поражая экипаж.

#### **Заграждения**

Заграждения использовались для того, чтобы заставить танки замедлить ход или остановиться, а экипажи покинуть машины.

Для того, чтобы замедлить продвижение танков немецкая пехота использовала дымовые гранаты (продолжительность генерации дыма 2,5 мин) и дымовые шашки (5 мин). Пару гранат или шашек связывали проволокой и перебрасывали через ствол танковой пушки, застилая дымом оптику танка. Кроме того, в условиях густого дыма пехоте было легче подобраться к танкам.

Кроме того, солдаты использовали осветительные ракеты типов 1Н и 2Н. Ракеты были наиболее эффективным средством. Они заставляли танк остановиться и часто экипажу приходилось выбираться на броню, чтобы убрать эту помеху. Ракета представляла собой двойной стеклянный стакан, заполненный двумя реактивами. Когда при ударе о цель стаканы бились, реактивы вступали в химическое взаимодействие. В результате в течение 15-20 секунд реакции образовывался густое облако едкого дыма, который через вентиляционные отверстия попадал в боевое отделение и заставлял экипаж бросить машину. Особенно эффективно ракеты действовали, если их подбросить к люку механика-водителя. Ракеты хранились в картонных коробках по четы-



*Советский танкист под наблюдением немецкого солдата покидает подбитый KV*

ре штуки и требовали к себе особенно бережного отношения.

### Легкие фугасы и зажигательные устройства

Легкие фугасы не могли уничтожить танк, но позволяли нанести машине серьезные повреждения ходовой части или вызвать пожар в силовом отделении.

В качестве легких фугасов использовались связки ручных гранат и толовые шашки массой 1 кг. Для изготовления связки гранат семь разрывных зарядов (гранаты со снятой ручкой) обвязывались вокруг обычной гранаты-колотушки. Связку бросали под гусеницы приближающегося танка.

Толовые шашки укладывали на гусеницу танка, после чего их подрывали. Кроме того, при помощи шашки можно было вывести из строя вооружение танка. Две шашки, связанные проволокой, набрасывались на ствол пушки или пулемета и подрывались.

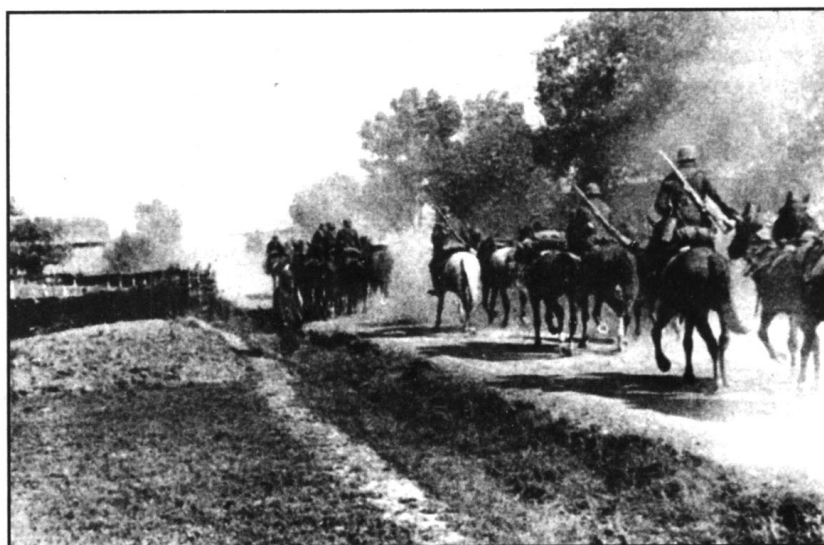
При помощи легких фугасов можно было разрушить над моторную бронеплиту, после чего в силовом отделении можно было устроить пожар.

В качестве зажигательных устройств использовали бутылки с «коктейлем Молотова» и обычные канистры с бензином. Бутылка представляла собой обычную стеклянную бутылку, заполненную на две трети бензином, а на одну треть маслом. Горлышко бутылки затыкали куском конопляного каната. К канату прикреплялись две охотничьи спички. Прежде чем бросить бутылку, канат обильно смачивали в бензине и поджигали при помощи спичек. Если смесь не воспламенялась, то ее можно было поджечь выстрелом из ракетницы.

В канистрах проделывали несколько отверстий, которые затыкались деревянными пробками и до половины заполняли их бензином. Кроме того, к канистре привязывалась ручная граната. Канистру ставили на над моторную плиту танка и когда граната взрывалась, ударной волной вышибало пробки. Бензин разливался и загорался.



*Кавалерийский разведывательный эскадрон минает остановившуюся колонну грузовиков*



*Кавалеристы спешили для боя, а лошадей угоняют подальше от линии огня*

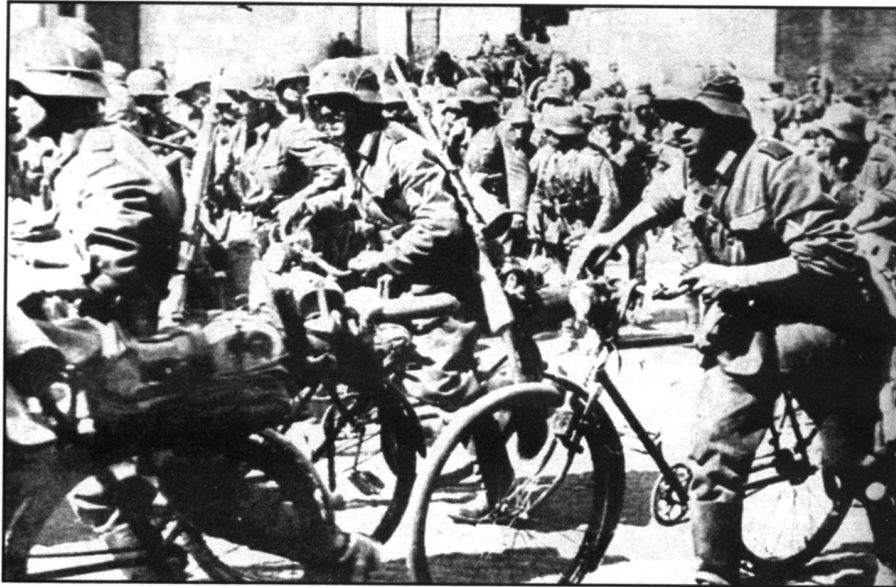
### Тяжелые фугасы

Тяжелые фугасы могли разрушить броню танка, полностью вывести машину из строя и уничтожить экипаж. Среди многочисленных типов тяжелых фугасов немецкие солдаты использовали:

Связку толовых шашек массой до 3 кг.

Такая связка могла пробить броню толщиной до 60 мм. Чтобы пробить более толстую броню требовалось использовать более тяжелый заряд.

Противотанковую мину образца 1935 года. Мина весила около 9 кг, при массе фугасного заряда 5 кг. Мина предусматривала использование три типа взрывателей: нажимного типа (срабатывал при нагрузке 190 кг в середине и 100 кг с краю), вытяжного (задержка 7 секунд) и замедленного (задержка 10 секунд).



*Солдаты из велосипедной роты*

Мины бросали под танки из окопов и подрывали их за вытяжной шнур. Иногда мины подкладывали непосредственно под гусеницу движущегося танка. Практиковался и другой прием: мину привязывали к проволоке и волокли через поле боя, пытаясь подвести ее под танк. Иногда несколько мин прикрепляли к доске и также подкладывали под гусеницы танка. Мина разрывала гусеницу танка, а также повреждала ходовую часть танка. При удаче разрушался корпус танка. В любом случае машина теряла ход.

После того, как танк терял ход в ход шли мины и саперные заряды, которые закладывались в промежуток между корпусом и нишей башни. Взрывом обычно срывало башню с погон.

Особенно эффективно было подкладывать заряды в кормовую часть танка, чтобы вывести из строя двигатель. Но прежде всего мину следовало завернуть в несколько слоев ткани или прикрепить к ее ручкам несколько проволочных крюков. Оснащенная такими приспособлениями мина не скатывалась с брони танка.

Заряды массой более 5 кг или противотанковая мина пробивали бронеплиту толщиной 80-100 мм и повреждала внутренние структуры танка, гарантированно выводя танк из строя.

Осенью 1942 года на вооружении немецкой армии появилась магнитная кумулятивная мина НЗ массой 3 кг.

Мина представляла собой металлический цилиндр с ручкой и магнитной трехногой опорой. Детонатор мины располагался в ручке. Время горения кумулятивного заряда колебалось в зависимости от модификации мины в пределах 4,5-7 секунд. Мину можно было располагать на любом участке брони танка, желательнее на ровном участке и вне радиуса башни. Мина могла удерживать-

ся на броне при помощи всего одного из трех магнитов. Если танк был покрыт толстым слоем грязи или несколькими слоями краски, то силы магнитов не хватало. Для этих случаев мину оснащали металлической цепочкой с крюком, при помощи которых мину можно было закрепить на корпусе танка. Кумулятивная струя пробивала броню толщиной до 140 мм, оставляя отверстие диаметром 30-50 мм. Кумулятивная мина оказалась одним из наиболее эффективных видов противотанкового оружия немецкой пехоты.

Все перечисленные выше устройства, хотя и не были особенно популярны в войсках, но имели широкое распространение. Все они упомянуты в HDv 469/4 NfD «Руководство по ближнему танковому бою» от 7 октября 1942 года. В данном руководстве не только описаны тактико-технические характеристики этих устройств, но и даны подробные инструкции по их применению. Кроме официально утвержденных правил использования противотанкового оружия, многие пехотные дивизии разрабатывали собственные правила. Например, в «Боевой директиве №20, часть I» от 20 марта 1942 года, изданной в 24-й пехотной дивизии, говорится:

«В подразделениях следует вести активную борьбу с танками противника, действуя из глубоких окопов и применяя дымовые шашки, связки толовых шашек, фугасные заряды и в первую очередь бутылки с зажигательной смесью.

Подобные окопы следует организовать на протяжении всей главной линии обороны с интервалом 100 м, в том числе и там, где проведение противником танковой атаки маловероятно. Некоторый запас противотанкового оружия следует иметь в тылу (на КП рот и батальонов):»

5 апреля 1942 года в той же дивизии была издана «Инструкция по ведению ближнего танкового боя».

«Сохраняйте решительность, уверенность и спокойствие.

1. Ослепите танки при помощи дыма, забрасывая танки дымовыми шашками, учитывая скорость и направление ветра.

2. Под прикрытием дыма можно ближе и безопаснее подобраться к танкам.

3. Забрасывайте танки бутылками с горючей смесью. Старайтесь попасть в силовое отделение.



4. Подкладываете связки гранат и толовых шашек под гусеницы танка или на ровные горизонтальные участки брони.

5. Забрасываете гранаты в открытые смотровые щели и люки.

6. Ни при каких обстоятельствах не бегите перед танком.»

1 ноября 1943 года была издана серия брошюр, посвященных правилам ведения ближнего танкового боя. В брошюрах были приведены все типы танков союзников, применявшихся как на востоке, так и на западе. Приводились силуэты танков, их габариты, толщина брони, вооружение, слабые места, мертвые зоны и др. В войска также направлялась информация, касавшаяся применения более нового противотанкового оружия.

Поскольку пехота, испытывавшая постоянную угрозу со стороны союзнических танков, все еще не была насыщена достаточным количеством мощных противотанковых пушек, пехотинцам приходилось продолжать вести ближний танковый бой. 13 мая 1944 года ОКХ издал небольшой буклет, где в виде пронизанного специфическим юмором комикса изображались приемы ведения ближнего танкового боя.

Лишь после того, как в середине 1943 года на вооружение немецкой армии был принят панцерфауст, солдаты вермахта получили противотанковое оружие, способное выводить из строя танки противника с некоторого расстояния. Однако панцерфаусты поступали в части очень медленно, так что к середине 1944 года стандартный набор противотанкового оружия роты состоял из пары панцерфаустов, двух трехкилограммовых и двух килограммовых саперных фугасов, двух дымовых гранат, двух дымовых шашек и двух противотанковых мин.

Как уже говорилось выше, чтобы использовать различные мины, фугасы и прочее подобное оружие, требовалось вплотную приблизиться к танку. Поэтому от солдата требовалась огромная выдержка, смелость и самообладание. Однако усилий одного человека часто оказывалось недостаточно - смельчак имел все шансы погибнуть. Поэтому было взято за правило организовывать для борьбы с танками противника специальные группы, численность которых колебалась в широких пределах. Например, группа могла состоять



*Велосипедная рота отдыхает после марша. Велосипеды сцеплены попарно, на заднем плане - грузовик с запасными велосипедами и небольшой ремонтной мастерской.*

из трех человек. Один прикрывал товарищей огнем, другой ослеплял танк, а третий подкладывал под танк фугас.

Подобная структура боевой группы получила официальное признание. В приложении к HDv 469/4 можно прочесть следующее:

Приложение: Структура и снаряжение группы истребителей танков

(В дополнение к HDv 469/4, раздел 44-48)

1. На основании боевого опыта установлено, что группа истребителей танков должна состоять из 3-4 человек, обязанности которых распределены следующим образом:

командир группы  
постановщик дымовой завесы  
подрывник  
стрелок (одновременно носильщик)

В случае необходимости численность группы может быть расширена до полного пехотного отделения. В некоторых случаях бывает очень полезно усилить группу тяжелым вооружением.

У группы всегда должен быть командир, который управляет действиями группы. Иначе действия солдат будет не согласованы, что может привести к напрасным жертвам.

2. Оснащение группы должно состоять из разнообразного вооружения. Конкретный набор оружия зависит от конкретной ситуации. Крайне желательно оснастить членов группы автоматическим оружием.

3. Примерное оснащение группы из 4 человек, находящейся в засаде.

Командир отряда: пистолет (пистолет-пулемет или автоматическая винтовка), одна магнитная мина, две ручные гранаты, две двойные дымовые гранаты, одна малая саперная лопата.



*Велосипедисты из разведывательного батальона следуют через горящее село*

Постановщик дымовой завесы: пистолет, дымовые шашки, две ручные гранаты, две двойные дымовые гранаты, одна малая саперная лопата.

Подрывник: пистолет, дымовые шашки, одна магнитная мина, одна противотанковая мина с крючьями (3-кг связка толовых шашек) с детонатором и 3 запасными детонаторами., две ручные гранаты, малая саперная лопата.

Стрелок: винтовка, магнитная мина, противотанковая мина с крючьями (3-кг связка толовых шашек) с тремя детонаторами, две ручные гранаты, малая саперная лопата. Остальные члены группы должны быть вооружены похожим образом.

4. Оснащение группы, находящейся в обороне должно быть более разнообразным, чем оснащение группы в наступлении. Дополнительное вооружение должно состоять из дымовых шашек и гранат, зажигательных и фугасных боеприпасов. Все это имущество следует хранить в специально отведенном для этой цели окопе. Особенно важно иметь запасные бутылки с горючей смесью, ручные гранаты, дымовые гранаты и шашки, а также связки толовых шашек.

5. Боевая группа, укомплектованная и оснащенная по правилам, может действовать самостоятельно или в составе отделения или взвода. Подрывник и стрелок обычно находятся в одном окопе для лучшей координации своих действий.

9 марта 1942 года была введена награда за уничтожение танка противника в ближнем бою. Хотя в некоторых случаях солдаты предпочитали, чтобы им вместо награды предоставили отпуск домой.

Ближний бой с танками приносил свои результаты. По данным генерал-полковника Гудериана, по состоянию на май 1944 года в ближнем бою немецкие солдаты сожгли до 10000 советских танков. К концу войны эта цифра увеличилась до 14000. Иначе говоря любой танковый корпус Красной Армии, насчитывавший до 250 танков, терял в ближнем бою с немецкой пехоты до 50 машин.

#### **Разведывательные батальоны**

Разведывательные батальоны (частично моторизованные) в качестве цвета рода войск (Waffenfarbe) использовали золотисто-желтый цвет. В мирное время пехотные дивизии вермахта не располагали разведывательными батальонами, их формирование началось лишь во время мобилизации 1939 года. Разведбатальоны формировались на базе тринадцати кавалерийских полков, объединенных в составе кавалерийского корпуса. К концу войны все кавалерийские полки оказались разбитыми на батальоны, которые придавались дивизиям для ведения разведки. Кроме того, из кавалерийских полков формировали запасные раз-



*Легкая пехотная пушка из разведбатальона застряла на размытой дороге, Польша, 1939 г.*

ведывательные части, дислоцированные на территории гарнизонов отдельных дивизий. Таким образом кавалерийские полки прекратили свое существование, хотя ближе к концу войны началось новое формирование кавполков.

Разведывательные батальоны играли роль «глаз» дивизии. Разведчики определяли тактическую обстановку и оберегали основные силы дивизии от ненужных «сюрпризов». Особенно полезными были разведбатальоны в условиях мобильной войны, когда требовалось нейтрализовать разведку противника и быстро обнаружить основные силы неприятеля. В некоторых ситуациях разведывательный батальон прикрывал открытые фланги. Во время быстрого наступления разведчики вместе с саперами и истребителями танков наступали в авангарде, образуя мобильную группу. В задачу мобильной группы входило быстро овладеть ключевыми объектами: мостами, пере-

кrestками, господствующими высотами и др.

Разведывательные части пехотных дивизий формировались на базе кавалерийских полков, поэтому в них сохранялись кавалерийские названия подразделений. Разведывательные батальоны сыграли большую роль в первые годы войны. Однако необходимость решать большое количество задач требовала от командиров соответствующей компетентности. Особенно трудно было координировать действия

батальона из-за того, что он был частично моторизован и его подразделения обладали разной мобильностью.

Пехотные дивизии, сформированные позднее, уже не имели в составе своих батальонов кавалерийских подразделений, а получали отдельный кавалерийский эскадрон. Вместо мотоциклов и автомашин разведчики получили бронев автомобили.

Разведывательный батальон насчитывал 19 офицеров, двух чиновников, 90 унтер-офицеров и 512 солдат - всего 623 человека.

На вооружении разведывательного батальона находилось 25 ручных пулеметов, 3 легких гранатомета, 2 станковых пулемета, 3 противотанковые пушки и 3 бронев автомобиля. Кроме того, батальон располагал 7 повозками, 29 автомашинами, 20 грузовиками и 50 мотоциклами (из них 28 с колясками). Штатное расписание предусматривало в составе разведывательного батальона 260 лошадей, но в дей-



*Батарея противотанковых орудий на конной тяге пересекает реку, Восточный фронт, 1942 г.*





### ***Пулеметный расчет быстро меняет позицию***

ствительности батальон обычно располагал более чем 300 лошадьми.

Структура батальона была следующей:

#### **Штаб батальона:**

Командир, адъютант, заместитель адъютанта, начальник разведки, ветеринар, старший инспектор (начальник ремонтного отряда), старший казначей и несколько работников штаба. Штаб располагал лошадьми и автотранспортом. Командирский автомобиль оснащался 100-Вт радиостанцией.

**Секция курьеров** (5 велосипедистов и 5 мотоциклистов).

**Взвод связи:** 1 отделение телефонной связи (моторизованное, оснащалось 1 SdKfz 15), отделение радиосвязи (моторизованное, оснащалось 1 SdKfz 15 и 1 радиоавтомобилем), 2 отделения переносных радиостанций тип d (верхом), 1 телефонное отделение (верхом), 1 конная повозка с имуществом связистов. Общая численность 1 офицер, 29 унтер-офицеров и солдат, 25 лошадей.

#### **1. Кавалерийский эскадрон**

3 кавалерийских взвода, в каждом штабное отделение и три кавалерийских отделения (в каждом 2 стрелка и один расчет ручного пулемета). В каждом отделении 1 унтер-офицер и 12 кавалеристов.

Вооружение каждого кавалериста состояло из винтовки 98k, которую сначала носили в специальной кобуре на седле, а затем просто закидывали за спину. В польской и французской кампаниях кавалеристы разведбатальонов еще носили сабли, но в конце 1940 - начале 1941 года сабли выходят из употребления (пики немецкие кавале-

ристы перестали использовать еще в 1928 году). Экипировка солдат состояла из поясного ремня с одной патронной сумкой (подвешенной слева) и двух седельных сумок. В правой сумке хранилось 15 патронов неприкосновенного запаса, две запасные подковы и принадлежности для чистки оружия, а в левой - узел с туалетными принадлежностями, носовой платок, пара кальсон, пара носков и личные вещи. Спереди к седлу приторачивали противогаз, саперную лопату, продмешок, фляжку и котелок. Сзади к седлу крепили скатку, состоящую из плащ-палатки, шинели, одеяла и недоуздка. Поверх скатки подвешивали каску. На шею лошади подвешивалась торба с фуражом.

В 1-м и 3-м отделениях имелась дополнительная вьючная лошадь, на которой перевозился ручной пулемет и ящики с патронами. Каждый взвод насчитывал одного офицера, 42 солдат и унтер-офицеров, а также 46 лошадей. Однако боевая сила взвода была меньше, так как приходилось оставлять коноводов, которые держали лошадей.

Обоз: одна полевая кухня, 3 конные повозки HF1, 4 конные повозки HF2 (в одной из них располагалась полевая кузница), 35 лошадей, 1 мотоцикл, 1 мотоцикл с коляской, 28 унтер-офицеров и солдат.

#### **2. Эскадрон велосипедистов**

3 велосипедных взвода: командир, 3 курьера, 3 отделения (12 человек + ручной пулемет), один легкий миномет (2 мотоцикла с коляской).

1 грузовой автомобиль с запасными деталями и передвижной мастерской.

На оснащении велосипедных подразделе-

ний вермахта состоял армейский велосипед образца 1938 года. Велосипед оборудовался багажником, а на руль подвешивалась экипировка солдата. К раме велосипеда крепились ящики с патронами для пулемета. Винтовки и пулеметы солдаты держали за спиной.

Взвод тяжелых вооружений. Штабное отделение (3 мотоцикла с коляской), одна секция станковых пулеметов (два станковых пулемета и 8 мотоциклов с коляской).

Тыловые службы и велосипедный взвод насчитывали 158 человек.

### 3. Эскадрон тяжелых вооружений

1 кавалерийская батарея (2 75-мм пехотные пушки, 6 лошадей)

1 взвод истребителей танков (3 37-мм противотанковые пушки, моторизованный)

1 взвод бронев автомобилей (3 легких 4-колесных бронев автомобиля (Panzerspachwagen), вооруженных пулеметами, из них один бронев автомобиль радиофицированный (Funkwagen)).

Эти три бронев автомобиля были единственной бронетехникой во всей пехотной дивизии. Этого явно не хватало как количественно, так и качественно.

Обоз: походная кухня (моторизованная), 1 грузовик с боеприпасами, 1 грузовик с запчастями и походной мастерской, 1 бензовоз, 1 мотоцикл с коляской для перевозки оружия и оснащения.

Унтер-офицер и помощник оружейника, продовольственный обоз (1 грузовик), обоз с иму-

ществом (1 грузовик), один мотоцикл без коляски для гауптфельдфебеля и казначея.

Разведывательный батальон обычно действовал в 25-30 км впереди от остальных сил дивизии или занимал позиции на фланге. Во время летнего наступления 1941 года конный эскадрон разведывательного батальона разделялся на три взвода и действовал слева и справа от линии наступления, контролируя фронт шириной до 10 км. Велосипедисты действовали вблизи от основных сил, а бронев автомобили прикрывали боковые дороги. Остальные силы батальона вместе со всем тяжелым вооружением держались наготове, чтобы отразить возможное нападение противника.

К 1942 году разведывательный батальон стал все чаще и чаще использоваться для усиления пехоты. Но для этой задачи батальон был слишком малочислен и скудно оснащен. Несмотря на это, батальон использовали в качестве последнего резерва, которым затыкали дыры в позициях дивизии. После того, как в 1943 году вермахт перешел к обороне по всему фронту, разведывательные батальоны уже практически не использовались по своему прямому назначению. Все кавалерийские подразделения были выведены из состава батальонов, и объединены в новые кавалерийские полки. Из остатков личного состава формировались так называемые стрелковые батальоны (типа легкой пехоты), которые использовались для усиления обескровленных пехотных дивизий.



*Пехота при поддержке танков атакует в районе Киева, сентябрь 1941 г. У крайнего правого солдата на плечах закреплен станок к пулемету MG 34. Эта конструкция весила порядка 20 килограммов.*



*Для переправы часто использовались надувные лодки. Малая лодка была 3 метра длиной и весила около 50 кг. Она могла перевезти трех человек или 300 кг груза.*



*Немцы держат захваченное советское знамя. Солдат слева по-видимому является вторым номером пулеметного расчета и держит коробку с пулеметными лентами.*



*Вернуться к оглавлению*



Унтерофицер, Франция, июнь 1940



Рядовой и оберфрейтор, Россия, зима 1941/42



Унтерофицер-санитар, Россия, лето 1941



Унтерфельдфебель и гауптман, Россия, 1942

